

# Klíčové informace pro investory

V tomto sdělení investor nalezne klíčové informace o tomto fondu. Nejde o propagační materiál; poskytnutí těchto informací vyžaduje zákon. Účelem je, aby investor lépe pochopil způsob investování do tohoto fondu a rizika s tím spojená. Pro informované rozhodnutí, zda danou investici provést, se investorům doporučuje seznámit se s tímto sdělením.

## ERSTE STOCK EUROPE EMERGING, Tranche: ERSTE STOCK EUROPE EMERGING CZK R01

Kód ISIN: AT0000639471 (VTA) (CZK)

Tento fond odpovídá evropské směrnici 2009/65/ES.

Fond spravuje investiční společnost Erste Asset Management GmbH.

### Cíle a investiční politika

Fond ERSTE STOCK EUROPE EMERGING je akciový fond. Investičním cílem je snaha o dlouhodobý růst kapitálu.

Tranše ERSTE STOCK EUROPE EMERGING CZK R01 byla založena pro všechny investory bez omezení. A neexistuje žádný (první) minimální investiční vklad. Výpočet obchodů s podílovými listy probíhá v CZK. Neexistuje však žádné další zajištění proti výkyvům cizí měny vůči měně fondu EUR. Existuje tedy riziko ztrát na základě změn kurzu měny.

Pro dosažení investičního cíle se fond investuje převážně, tedy minimálně z 51 % aktiv fondu, do akcií emitentů, kteří mají těžiště činnosti, tedy sídlo nebo hlavní část obchodních zájmů v zemích v regionech Pobaltí, střední a východní Evropy (včetně Rakouska), jihovýchodní Evropy, zemí Společenství nezávislých států (SNS, následnické státy Sovětského svazu) a také v Turecku, ve formě přímo nakupovaných jednotlivých titulů, takže nejde o nepřímé nebo přímé investice přes investiční fondy nebo deriváty.

Vedle toho lze nakupovat zejména akcie emitentů se sídlem či obchodními zájmy v zemích Blízkého východu a Afriky.

Do podílů na investičních fondech lze investovat celkem až 10 % majetku fondu.

Deriváty lze využívat jako součást investiční strategie až do 49 % majetku fondu a dále k zajištění.

Fond se řídí aktivními dispozičními zásadami. Majetkové hodnoty se vybírají diskrečně. Fond se orientuje podle indexu MSCI EM Europe 10/40 Net Total Return EUR jako srovnávacího ukazatele (zřeknutí se odpovědnosti poskytovatele indexu: <https://www.erste-am.com/index-disclaimer>). Složení a další vývoj hodnoty fondu se může zásadně až zcela, krátkodobě či dlouhodobě, kladně či záporně odchylovat od hodnot srovnávacího ukazatele. Prostor pro posouzení ze strany správcovské společnosti není nijak omezen.

Fond může na základě složení portfolia vykazovat zvýšenou volatilitu, tzn. hodnoty podílu čelí i v krátkém období velkým výkyvům směrem nahoru a dolů.

Podrobné informace o možnostech investování naleznete ve stanovách fondu, čl. 3 nebo v prospektu, oddíl II, bod 12.

Řádné výnosy fondu zůstávají u třídy podílu (VTA) ve fondu a zvyšují hodnotu podílů.

Odkup svých podílů na fondu můžete požadovat v každý rakouský burzovní den s výjimkou bankovních prázdnin. Správcovská společnost může pozastavit zpětný odkup podílů, pokud to vyžadují mimořádné okolnosti. Cena za zpětný odkup odpovídá hodnotě podílů, zaokrouhlené na další odpovídající nižší jednotku. Hodnota podílu se vyjadřuje v CZK.

Tento fond nemusí být za určitých okolností vhodný pro ty investory, kteří chtějí své peníze z fondu opět stáhnout během 6 let.

### Poměr rizika a výnosů

← Potenciálně nižší výnosnost

← Nižší riziko

Potenciálně vyšší výnosnost →

Vyšší riziko →

1	2	3	4	5	6	7
---	---	---	---	---	---	---

Indikátor udává výkyvy v ceně podílu fondu v kategoriích 1 až 7 na základě vývoje v minulosti. Popisuje poměr šancí na růst hodnot k riziku poklesů, který může být ovlivňován kurzovými výkyvy investovaných investičních nástrojů, jakož případně i výkyvy měn nebo zaměřením nástrojů obsažených ve fondu.

Zařazení do kategorie není spolehlivým ukazatelem budoucího vývoje a může se v průběhu času měnit. Zařazení do kategorie 1 neznamena, že se jedná o bezrizikovou investici. Zařazení nepředstavuje také žádný cíl nebo záruku.

Na základě kurzových výkyvů zjištěných v minulosti se provede zařazení do kategorie 6.

Rizika, která obvykle nebývají přiměřeně zachycena zařazením do kategorií dle rizik, a přesto jsou pro fond významná:

kreditní riziko a riziko protistrany: Selháním emitenta nebo protistrany mohou vzniknout pro fond ztráty. Kreditní riziko popisuje dopad zvláštního vývoje každého emitenta, což má vedle všeobecných tendencí na kapitálových trzích vliv na kurz cenného papíru. I při pečlivém výběru cenných papírů nelze vyloučit, že dojde ke ztrátám z propadu hodnoty majetku emitentů.

Riziko protistrany obsahuje riziko druhé strany ze vzájemné smlouvy, u níž vlastní pohledávka částečně nebo zcela propadne. Toto platí pro všechny smlouvy, které jsou uzavírány pro účty fondu.

Likviditní riziko: Riziko, že některou pozici v majetku fondu nebude během dostatečně krátké doby možné zcizit, zlikvidovat či uzavřít s omezenými náklady a že tak bude omezena schopnost fondu vždy dostat povinnosti zpětného odkupu a výplaty.

Provozní riziko: Riziko ztráty u fondu, které plyne z nevyhovujících interních procesů, z lidského nebo systémového selhání u spravující společnosti nebo z vnějších okolností a které zahrnuje právní a dokumentační rizika a dále rizika, jež vyplývají z obchodních, účetních a oceňovacích procesů prováděných pro fond.

Riziko úschovy: Fond mohou poškodit chyby depozitáře při úschově aktiv.

Rizika plynoucí z využití derivátů: Fond obchody s deriváty nepoužívá jen k zajištění, ale i jako aktivní investiční instrument, čímž se zvyšuje riziko fondu.

Upozorňujeme na skutečnost, že investice do akcií emitentů z rozvíjejících se trhů podléhá zvýšenému riziku ratingu, likvidity a změn kurzu.

Úplné vysvětlení rizik fondu naleznete v prospektu, oddíl II, bod 12.

## Poplatky

Vybrané poplatky budou použity pro správu fondu. V tomto jsou také obsaženy poplatky za prodej a marketing podílů fondu. Vybranými poplatky se zmenší možná výkonnost.

Jednorázové poplatky účtované před nebo po uskutečnění investice:

<b>Vstupní poplatek</b>	5,00 %
<b>Výstupní poplatek</b>	0,00 %

Přitom se jedná o nejvyšší částku, která se odečítá před investicí. Aktuální poplatky lze kdykoliv zjistit na distribučním místě.

Poplatky hrazené z majetku fondu v průběhu roku:

<b>Pravidelné poplatky</b>	2,18 %
----------------------------	--------

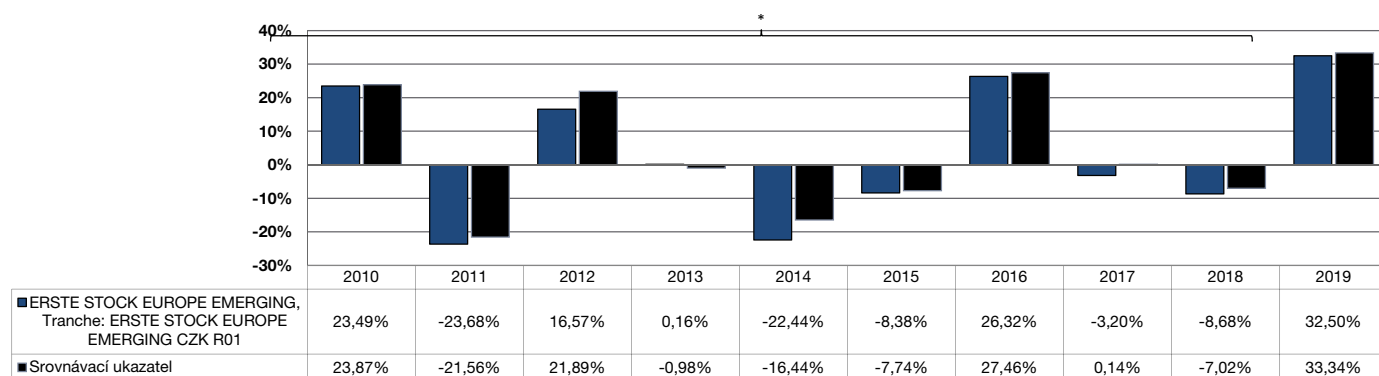
„Pravidelné poplatky“ byly vypočítány na základě výsledků zjištěných ke dni 31. 12. 2019, a to při zohlednění předchozích 12 měsíců. „Pravidelné poplatky“ obsahují poplatek za správu a veškeré poplatky, které se účtují během roku. Transakční náklady nejsou součástí „Pravidelných poplatků“. „Pravidelné poplatky“ se mohou v jednotlivých letech lišit. Nákladové položky obsažené v „Pravidelných poplatcích“ jsou popsány v bodě „Náklady“ aktuální Zprávy o činnosti.

## Dosavadní výkonnost

Následující grafické znázornění zobrazuje výkonnost fondu v CZK se zohledněním veškerých nákladů a poplatků, s výjimkou vstupních a výstupních poplatků.

Vývoj hodnoty v minulosti neumožňuje vyvozovat žádné závěry ohledně budoucího vývoje.

Fond byl založen 1. 10. 1900 a 16. 5. 2018 převeden na tranšový fond.



\*V tomto roce se fond řídil podle jiného srovnávacího ukazatele.

Výkaz vývoje hodnoty tranše za rok 2018 byl vystaven správně.

## Praktické informace

Depozitářská banka: Erste Group Bank AG, Am Belvedere 1, 1100 Wien.

Tento fond je tranšovým fondem. Informace o dalších tranších naleznete v prospektu (odstavec II, bod 7). V případě schválení prodeje do jiných než německy mluvících zemí naleznete tyto informace v příslušných jazycích na <https://www.erste-am.com/en/map-private> a na příslušných pobočkách.

Informace k eventuálním platebním a distribučním místům najdete v prospektu, oddíl II, bod 17.

Emisní a odkupní ceny jsou zveřejňovány na internetu na adrese [http://www.erste-am.com/en/mandatory\\_publications](http://www.erste-am.com/en/mandatory_publications).

Podrobnosti o aktuální výplatní politice (výpočet, osoby odpovědné za alokaci, příp. složení výplatního výboru) jsou k dispozici na stránce [http://www.erste-am.at/de/private\\_anleger/wer-sind-wir/investmentprozess](http://www.erste-am.at/de/private_anleger/wer-sind-wir/investmentprozess) a jsou také bezplatně k dispozici v tištěné podobě.

Další informace pro investory jsou oznamovány v úředním věstníku novin Wiener Zeitung („Amtsblatt zur Wiener Zeitung“).

Ohledně případných omezení prodeje či podrobnějších údajů o fondu odkazujeme na prospekt.

Prospekt včetně stanov fondu, klíčových informací pro investory, zpráv o činnosti a pololetních zpráv a také další informace jsou kdykoli bezplatně k dispozici u správcovské společnosti, depozitářské banky a jejích poboček a také na stránce správcovské společnosti [http://www.erste-am.com/en/mandatory\\_publications](http://www.erste-am.com/en/mandatory_publications) v německém jazyce (na této stránce jsou zveřejňovány klíčové informace pro investory případně také v dalších jazycích).

Zdanění výnosů nebo kapitálových zisků z fondu závisí na daňové situaci každého investora a/nebo na místě, na němž se kapitál investuje. Máte-li nevyřešené otázky, doporučujeme, abyste se obrátili na odborníky.

Erste Asset Management GmbH ručí výlučně za prohlášení uvedená v tomto dokumentu, která jsou zavádějící, nesprávná nebo nejsou v souladu s příslušnými částmi prospektu.

Tento fond má povolení podnikat v Rakousku a je regulován rakouským dohledovým orgánem Österreichische Finanzmarktaufsicht Wien.

Klíčové informace pro investory jsou výstižné a odpovídají stavu ze dne 24. 7. 2020.