

## STATUT

### SPOROTREND - otevřený podílový fond

(standardní fond splňující požadavky směrnice Evropského parlamentu a Rady upravující koordinaci předpisů v oblasti kolektivního investování)

#### OBSAH

	Vymezení pojmů .....	strana 2
Článek I	Základní údaje.....	strana 5
Článek II	Obhospodařovatel.....	strana 6
Článek III	Administrátor.....	strana 7
Článek IV	Pověření jiného výkonem jednotlivé činnosti .....	strana 8
Článek V	Depozitář .....	strana 8
Článek VI	Investiční strategie.....	strana 9
Článek VII	Rizikový profil.....	strana 15
Článek VIII	Historická výkonnost .....	strana 17
Článek IX	Zásady pro hospodaření .....	strana 17
Článek X	Podílové listy .....	strana 19
Článek XI	Poplatky a náklady .....	strana 20
Článek XII	Likvidace nebo přeměna.....	strana 21
Článek XIII	Daňové informace .....	strana 22
Článek XIV	Informování podílníků o hospodaření s majetkem v podílovém fondu .....	strana 23
Článek XV	Dohled .....	strana 23
Článek XVI	Vydávání a odkupování podílových listů .....	strana 23
Článek XVII	Změny statutu .....	strana 26
Článek XVIII	Rozhodné právo, jazyk .....	strana 27
Příloha 1	Vedoucí osoby a členové dozorčí rady investiční společnosti.....	strana 30
Příloha 2	Seznam všech investičních fondů obhospodařovaných investiční společností .....	strana 32
Příloha 3	Historické výkonnosti podílového fondu .....	strana 35
Příloha 4	Přehled poplatků a nákladů.....	strana 36
Příloha 5	Zásady vztahující se na výkonnostní odměny zaměstnanců a vedoucích osob.....	strana 37
Příloha 6	Rizika udržitelnosti.....	strana 38

## Vymezení pojmů

Níže uvedené pojmy mají v tomto statutu tento význam:

### **Akciovým fondem**

se rozumí podílový fond trvale investující minimálně 80 % hodnoty majetku v podílovém fondu do akcií a investičních instrumentů nesoucích riziko akcií.

### **Aktuální hodnotou podílového listu**

příslušné třídy podílových listů se rozumí hodnota fondového kapitálu (viz Vymezení pojmů) třídy v podílovém fondu připadající na jeden podílový list této třídy podílových listů.

### **Cennými papíry vydanými fondy kolektivního investování**

se rozumí cenné papíry nebo zaknihované cenné papíry vydané fondem kolektivního investování nebo srovnatelným zahraničním investičním fondem, které splňují ustanovení § 10 nařízení vlády o investování (viz Vymezení pojmů).

### **ČNB**

se rozumí Česká národní banka, jejímuž dohledu podléhá obhospodařování a administrace podílového fondu, depozitář i distributor (viz Vymezení pojmů).

### **Distributorem**

se rozumí Česká spořitelna, a. s., Praha 4, Olbrachtova 1929/62, PSČ 140 00, IČ: 45244782, zapsaná v obchodním rejstříku vedeném Městským soudem v Praze, oddíl B, vložka 1171, která obstarává nákup a prodej podílových listů a zajišťuje činnosti spojené s převody a přechody vlastnictví podílových listů a se změnami identifikačních údajů. Kromě tohoto distributora mohou v souladu se zákonem o podnikání na kapitálovém trhu a na základě smlouvy s investiční společností, nebo s Českou spořitelnou obstarávat nákup a prodej podílových listů i jiné tuzemské nebo zahraniční subjekty. Tyto subjekty musí být oprávněny poskytovat tuto investiční službu na základě povolení uděleného Českou národní bankou nebo na základě povolení vydaného v souladu s právem Evropské unie orgánem dohledu jiného státu.

### **FMA**

se rozumí Österreichische Finanzmarktaufsicht, jehož dohledu podléhá investiční společnost.

### **Fondem fondů**

se rozumí podílový fond trvale investující převážně do cenných papírů vydávaných fondy kolektivního investování.

### **Fondovým kapitálem**

se rozumí hodnota majetku v podílovém fondu snížená o hodnotu dluhů v podílovém fondu (§ 16 odst. 5 zákona o investičních společnostech a investičních fondech). Do hodnoty dluhů nejsou zahrnuty závazky z vydaných podílových listů, pokud jsou podílové listy takto klasifikovány. Fondový kapitál odpovídá pojmu čistá aktiva připadající na držitele podílových listů.

### **Forwardem**

se rozumí nestandardizovaná dohoda dvou stran o nákupu nebo prodeji podkladového nástroje za předem stanovenou cenu, vypořádaná k budoucímu datu.

### **Futures**

se rozumí standardizovaná dohoda dvou stran o nákupu nebo prodeji standardizovaného množství podkladového nástroje za předem stanovenou cenu vypořádaná k danému budoucímu datu, kdy vypořádání kontraktu je garantováno clearingovým centrem.

### **Hodnotou majetku v podílovém fondu**

se rozumí pro účely výpočtu investičních limitů stanovených pro investice podílového fondu fondový kapitál (viz Vymezení pojmů), v souladu s ustanovením § 98 Nařízení o investování investičních fondů (viz Vymezení pojmů).

### **Investiční společností**

se rozumí rakouská investiční společnost Erste Asset Management GmbH, která provádí obhospodařování podílového fondu podle § 5 zákona o investičních společnostech a investičních fondech (viz článek II Obhospodařovatel) a zajišťuje administraci podílového fondu podle § 38 zákona o investičních společnostech a investičních fondech (viz článek III Administrátor), a to prostřednictvím svého odštěpného závodu, který je zapsán pod názvem Erste Asset Management GmbH, pobočka Česká republika v obchodním rejstříku vedeném Městským soudem v Praze v oddílu A, vložce 77100, IČO: 04107128, se sídlem Budějovická 1518/13a, Michle, 140 00 Praha 4.

### **Nařízením o investování investičních fondů**

se rozumí nařízení vlády č. 243/2013 Sb., o investování investičních fondů a o technikách k jejich obhospodařování, jak vyplývá ze změn provedených nařízením vlády č. 11/2014 Sb. a č. 133/2017 Sb., nebo jiný právní předpis toto nařízení ke dni přijetí tohoto statutu nahrazující.

#### **Nařízením o povinnostech depozitářů**

se rozumí přímo použitelné nařízení Komise (EU) č. 2016/438, kterým se doplňuje Směrnice Evropského parlamentu a Rady 2009/65/ES, pokud jde o povinnosti depozitářů.

#### **Nařízením o sdělení klíčových informací**

se rozumí nařízení Komise (EU) č. 583/2010, kterým se provádí směrnice Evropského parlamentu a Rady 2009/65/ES, pokud jde o klíčové informace pro investory a podmínky, které je třeba splnit při poskytování klíčových informací pro investory nebo prospektu na jiném trvalém nosiči, než je papír, nebo prostřednictvím internetových stránek, nebo jiný právní předpis toto nařízení ke dni přijetí tohoto statutu nahrazující.

#### **Nařízením o SFTR**

se rozumí nařízení Evropského parlamentu a Rady (EU) 2015/2365 o transparentnosti obchodů zajišťujících financování (Securities Financing Transactions) a opětovného použití a o změně nařízení (EU) č. 648/2012 a doplňující nařízení Evropského parlamentu a Rady (EU) 2019/356, kterým se doplňuje nařízení Evropského parlamentu a Rady (EU) 2015/2365, pokud jde o regulační technické normy.

#### **Obecnými pokyny ESMA**

se rozumí dokument ESMA/2014/937/CS Obecné pokyny pro příslušné orgány dohledu a správcovské společnosti SKIPCP.

#### **Obchodníkem s cennými papíry**

se rozumí ve vztahu k České republice jakákoli osoba, která je podle zákona o podnikání na kapitálovém trhu oprávněna poskytovat investiční služby pro někoho jiného za provizi, a ve vztahu k jinému státu jakákoli osoba, která je podle práva takového státu oprávněna poskytovat investiční služby pro někoho jiného za provizi.

#### **Obstaravatelskou smlouvou**

se rozumí smlouva o obstarání koupě a prodeje cenných papírů vydávaných investičními fondy, uzavřená mezi klientem a distributorem podle obchodních podmínek distributora.

#### **Opci**

se rozumí dohoda, kdy kupující opce má právo koupit nebo prodat podkladový nástroj za předem stanovenou cenu s vypořádáním k danému datu v budoucnosti nebo během určitého období v budoucnosti a zároveň prodávající opce má povinnost toto právo uspokojit.

#### **OTC (over the counter) finančními deriváty**

se rozumí finanční deriváty nepřijaté k obchodování, splňující podmínky dle §13 nařízení vlády o investování.

#### **Podílníkem**

se rozumí vlastník podílového listu zapsaný v seznamu podílníků.

#### **Podílovým fondem**

se rozumí podílový fond specifikovaný v článku I, odstavci 1 tohoto statutu.

#### **Podílovým listem**

se rozumí zaknihovaný cenný papír zaknihovaný na jméno na majetkovém účtu v samostatné evidenci investičních nástrojů vedené Českou spořitelnou, a. s., který představuje podíl podílníka na majetku v podílovém fondu a se kterým jsou spojena další práva plynoucí ze zákona o investičních společnostech a investičních fondech a tohoto statutu.

#### **Podkladovým nástrojem**

se rozumí majetek nebo dluhy, ze kterého je složen derivát.

#### **Poradcem pro hlasování**

se rozumí právnická osoba, která analyzuje, na profesionálním a obchodním základě, informace uveřejňované podniky a případně další informace společností s kotovanými akciemi, s cílem poskytovat investorům informace pro jejich rozhodnutí při hlasování, a to zajištěním analýz, poradenství nebo doporučení o hlasováních souvisejících s výkonem hlasovacích práv ve smyslu Směrnice (EU) 2007/36/ES. V případě využití Poradce pro hlasování je vybraný poradce uveden v Politice zapojení uveřejněné na internetové adrese investiční společnosti <http://www.erste-am.cz>.

#### **Prodejní cenou podílového listu**

se rozumí aktuální hodnota podílového listu dané třídy (viz Vymezení pojmů) vyhlášená investiční společností ke dni připsání finančních prostředků podílníka na účet dané třídy podílového fondu

### **Renomovanou ratingovou agenturou**

se rozumí Standard and Poor's, Moody's Investors Scheme, Fitch Ratings, A M Best Company, případně afilace těchto ratingových agentur.

### **Repo obchodem**

se rozumí repo nebo reverzní repo.

### **Repem**

se rozumí převedení věci za peněžní prostředky se současným závazkem převzít tuto věc ke stanovenému datu za částku rovnající se původním peněžním prostředkům a úroku; repem se rozumí rovněž prodej se současným sjednáním zpětného nákupu nebo poskytnutí zápůjčky věci zajištěné peněžními prostředky.

### **Reverzním repem**

se rozumí nabytí věci za peněžní prostředky se současným závazkem převést tuto věc k přesnému datu za částku rovnající se převedeným peněžním prostředkům a úroku; reverzním repem se rozumí rovněž nákup se současným sjednáním zpětného prodeje nebo přijetí zápůjčky věci zajištěné peněžními prostředky.

### **Sdělením klíčových informací**

se rozumí dokument nazvaný „Klíčové informace pro investory“, který obsahuje stručné základní charakteristiky podílového fondu a je zpracovaný a poskytovaný investorům v souladu s nařízením Komise (EU) č. 583/2010, pokud jde o klíčové informace pro investory a podmínky, které je třeba splnit při poskytování klíčových informací pro investory nebo prospektu na jiném trvalém nosiči než je papír, nebo prostřednictvím internetových stránek. Sdělení klíčových informací může být zpracováno i samostatně pro každou třídu podílových listů (viz Vymezení pojmů).

### **Souvisejícími předpisy**

se rozumí ve vztahu k depozitáři zejména nařízení Komise (EU) č. 2016/438, kterým se doplňuje Směrnice Evropského parlamentu a Rady 2009/65/ES, pokud jde o povinnosti depozitářů.

### **Statutem**

se rozumí tento statut podílového fondu SPOROTREND - otevřený podílový fond, obsahující náležitosti stanovené vyhláškou o náležitostech statutu, ve znění vyplývajícím z jeho případných změn, prováděných v souladu s podmínkami stanovenými zákonem o investičních společnostech a investičních fondech a tímto statutem (viz článek XVII).

### **Swapem**

se rozumí dohoda dvou stran o vzájemném nákupu a prodeji podkladových nástrojů za předem stanovenou cenu, která je vypořádávána k určitým okamžikům v budoucnosti.

### **Třídou (druhem) podílových listů**

se rozumí skupina podílových listů, s nimiž jsou spojena stejná práva a tvoří jeden druh ve smyslu § 120 zákona o investičních společnostech a investičních fondech. Mezi jednotlivými třídami se některá práva spojená s podílovým listem mohou lišit způsobem, který upravuje statut.

### **Vstupním (prodejním) poplatkem**

se rozumí přírůžka k prodejní ceně podílového listu, kterou platí investor distributorovi za poskytnutí investiční služby, tj. za provedení pokynu k obstarání nákupu podílových listů. Investiční společnost si za vydání podílového listu již neúčtuje žádnou další přírůžku k prodejní ceně podílového listu.

### **Vyhláškou o bližší úpravě zákona**

se rozumí vyhláška č. 244/2013 Sb., o bližší úpravě některých pravidel zákona o investičních společnostech a investičních fondech, nebo jiný právní předpis tuto vyhlášku ke dni přijetí tohoto statutu nahrazující.

### **Vyhláškou o oznamování České národní bance**

se rozumí vyhláška č. 249/2013 Sb., o oznamování údajů obhospodařovatelem a administrátorem investičního fondu a zahraničního investičního fondu České národní bance nebo jiný právní předpis tuto vyhlášku ke dni přijetí tohoto statutu nahrazující.

### **Vyhláškou o statutu**

se rozumí vyhláška č. 246/2013 Sb., o statutu fondu kolektivního investování nebo jiný právní předpis tuto vyhlášku ke dni přijetí tohoto statutu nahrazující.

### **Vyhláškou o samostatné evidenci investičních nástrojů**

se rozumí vyhláška č. 58/2006 Sb., o způsobu vedení samostatné evidence investičních nástrojů a evidence navazující na samostatnou evidenci investičních nástrojů nebo jiný právní předpis tuto vyhlášku ke dni přijetí tohoto statutu nahrazující.

### **Výměnou podílových listů**

se rozumí nákup podílových listů jednoho jiného podílového fondu ze skupiny podílových fondů se zaknihovanými podílovými listy, obhospodařovaných Erste Asset Management GmbH prostřednictvím jejího odštěpného závodu Erste Asset Management GmbH, pobočka Česká republika, a to za objem peněžních prostředků z bezprostředně předcházejícího odkoupení podílových listů toho samého podílníka investiční společností. Prodej a nákup podílových listů se uskutečňuje v rámci pokynu na výměnu podílových listů, podaného podílníkem prostřednictvím některé z vybraných poboček distributora.

### **Vysoce likvidním aktivem**

se rozumí takové aktivum, jehož transformace na peněžní prostředky netrvá déle než pět pracovních dnů a dosažená cena odpovídá reálné hodnotě aktiva.

### **Zákonem o investičních společnostech a investičních fondech**

se rozumí zákon č. 240/2013 Sb., o investičních společnostech a investičních fondech, ve znění pozdějších předpisů.

### **Zákonem o podnikání na kapitálovém trhu**

se rozumí zákon č. 256/2004 Sb., o podnikání na kapitálovém trhu, ve znění pozdějších předpisů.

## **Článek I Základní údaje**

(1) SPOROTREND - otevřený podílový fond (dále jen „podílový fond“) byl vytvořen na základě rozhodnutí Ministerstva financí České republiky ze dne 13. listopadu 1997, č. j. 105/57 523/2/1997, jímž se povoluje vydávání podílových listů a schvaluje statut podílového fondu. Toto rozhodnutí nabylo právní moci dne 5. prosince 1997 („den vzniku“). Podílový fond je zapsán v seznamu podílových fondů vedeném ČNB podle § 597 písm. b) zákona o investičních společnostech a investičních fondech. Podílový fond není řídicím ani podřízeným fondem.

(2) Podílový fond je tvořen jměním. Vlastnické právo k majetku v podílovém fondu náleží společně všem podílníkům, a to v poměru podle hodnoty jimi vlastněných podílových listů. Je svěřen investiční společnosti do obhospodařování a k administraci a tvoří samostatnou majetkovou podstatu, oddělenou od hospodaření s majetkem investiční společnosti a od majetkové podstaty ostatních fondů investiční společností obhospodařovaných. Podílový fond nemá právní osobnost. Investiční společnost jej obhospodařuje a provádí jeho administraci vlastním jménem a na účet podílníků. Shromáždění podílníků se nezřizuje.

(3) Podílové listy podílového fondu jsou nabízeny v České republice a případně i v jiných členských státech Evropské unie.

(4) Investiční společnost (viz Vymezení pojmů) shromažďuje vydáváním podílových listů peněžní prostředky fyzických i právnických osob za účelem jejich kolektivního investování na tuzemských a zahraničních finančních trzích. Počet vydávaných podílových listů ani doba, na kterou je podílový fond vytvořen, nejsou omezeny. Investiční společnost si však vyhrazuje právo vydávání podílových listů dočasně pozastavit.

(5) Investiční společnost může, při dodržení ustanovení článku XII, rozhodnout o zrušení podílového fondu s likvidací. Investiční společnost může se souhlasem ČNB rozhodnout o splynutí nebo sloučení majetku v podílovém fondu s majetkem jiného či jiných standardních podílových fondů nebo zahraničních standardních fondů nebo o přeměně podílového fondu na akciovou společnost s proměnným základním kapitálem. Investiční společnost může se souhlasem ČNB rozhodnout o převodu podílového fondu do obhospodařování jiné investiční společnosti nebo zahraniční investiční společnosti, podle § 525 a 526 zákona o investičních společnostech a investičních fondech nebo o změně depozitáře podílového fondu podle § 527 a 528 zákona o investičních společnostech a investičních fondech. Investiční společnost může rozhodnout o změně statutu podílového fondu, kterou se podílový fond stane podřízeným podílovým fondem podle § 246 zákona o investičních společnostech a investičních fondech. K takovéto změně statutu se vyžaduje předchozí souhlas ČNB. Investiční společnost může též souhlasit s převzetím majetku ze slučovaného jiného nebo jiných podílových fondů nebo zahraničních standardních fondů do majetku v podílovém fondu.

(6) Podílový fond je standardním fondem kolektivního investování, který splňuje požadavky směrnice Evropského parlamentu a Rady upravující koordinaci předpisů v oblasti kolektivního investování a jako takový je zapsán v příslušném seznamu vedeném ČNB. To znamená, mimo jiné, že

- tento podílový fond je podřízen dohledu, který je rovnocenný dohledu podle práva Evropské unie,
- úroveň ochrany majetku podílníků je rovnocenná ochraně poskytované podílníkům jiných fondů kolektivního investování, které splňují podmínky směrnice Komise 2007/16/ES ze dne 19. března 2007, kterou se provádí směrnice Rady 85/611/EHS o koordinaci právních a správních předpisů týkajících se subjektů kolektivního investování do převoditelných cenných papírů (SKIPCP), pokud jde o vyjasnění některých definic, směrnice

Evropského parlamentu a Rady 2009/65/ES ze dne 13. července 2009 o koordinaci právních a správních předpisů týkajících se subjektů kolektivního investování do převoditelných cenných papírů (SKIPCP) ve znění směrnice Evropského parlamentu a Rady 2010/78/EU, směrnice Komise 2010/43/EU ze dne 1. července 2010, kterou se provádí směrnice Evropského parlamentu a Rady 2009/65/ES, pokud jde o organizační požadavky, střety zájmů, pravidla jednání, řízení rizik a obsah smlouvy mezi depozitářem a správcovskou společností, směrnice Komise 2010/44/EU ze dne 1. července 2010, kterou se provádí směrnice Evropského parlamentu a Rady 2009/65/ES, pokud jde o některá ustanovení týkající se fúze fondů, struktur „master-feeder“ a postupu pro oznamování, nařízení Komise (EU) č. 583/2010 ze dne 1. července 2010, kterým se provádí směrnice Evropského parlamentu a Rady 2009/65/ES, pokud jde o klíčové informace pro investory a podmínky, které je třeba splnit při poskytování klíčových informací pro investory nebo prospektu na jiném trvalém nosiči, než je papír, nebo prostřednictvím internetových stránek, nařízení Komise (EU) č. 584/2010 ze dne 1. července 2010, kterým se provádí směrnice Evropského parlamentu a Rady 2009/65/ES, pokud jde o formu a obsah standardního oznámení a osvědčení SKIPCP, využívání elektronické komunikace mezi příslušnými orgány pro účely oznamování a postupy pro ověřování na místě a šetření a výměnu informací mezi příslušnými orgány, nařízení Komise (EU) 2016/438, kterým se provádí směrnice Evropského parlamentu a Rady 2014/91/EU, pokud jde o povinnosti depozitářů a nařízení Evropského parlamentu a Rady (EU) 2015/2365, o transparentnosti obchodů zajišťujících financování a opětovné použití.

- o hospodaření s majetkem v podílovém fondu je investiční společností vypracovávána pololetní a výroční zpráva, která umožňuje učinit si věrný obraz o majetku a závazcích, výnosech a transakcích ve sledovaném období,
- investiční společnost přijala zásady odměňování zaměstnanců a vedoucích osob, které brání případnému střetu zájmů a zajišťují soulad s evropskými pravidly pro přiznávání odměn zaměstnancům investičních společností (shrnutí zásad odměňování je uvedeno v příloze 5).

**(7)** Investiční společnost se při obhospodařování majetku v podílovém fondu řídí ustanoveními zákona o investičních společnostech a investičních fondech, přímo použitelných nařízení Komise (EU) a European Securities and Markets Authority (ESMA), vyhlášek ČNB, dalších obecně platných právních předpisů, tohoto statutu a etického kodexu, komunikačního kodexu a závazných pokynů Asociace pro kapitálový trh (dále jen AKAT). S obecně platnými právními předpisy je možno se seznámit na internetové adrese České národní banky <http://www.cnb.cz>. S předpisy a pokyny platnými pro členy AKAT je možno se seznámit na internetové adrese <http://www.akatcr.cz>

**(8)** Auditorem podílového fondu pro účetní období roku 2020 je společnost PricewaterhouseCoopers Audit, s.r.o, Praha 4, Nusle, Hvězdova 1734/2c, PSČ 140 00, IČO:40765521, zapsaná v obchodním rejstříku vedeném Městským soudem v Praze, oddíl C, vložka 3637 a v seznamu Komory auditorů ČR pod číslem 021.

**(9)** Investiční společnost neuzavřela s žádnou osobou smlouvu na činnost hlavního podpůrce podílového fondu, dle § 85 až 91 zákona o investičních společnostech a investičních fondech.

**(10)** Statut nebo sdělení klíčových informací podílového fondu a poslední uveřejněnou výroční a pololetní zprávu podílového fondu může každý zájemce bezúplatně získat. Tyto dokumenty jsou k dispozici v elektronické podobě (k zaslání na e-mailovou adresu klienta) nebo ve vytištěné podobě na vybraných pobočkách distributora a v podobě datových souborů vhodných ke stažení na internetové adrese <http://www.erste-am.cz> nebo na internetové adrese distributora <http://www.investicnicentrum.cz>.

**(11)** Předchozí název podílového fondu byl tento:  
Spořitelní investiční společnost, a. s., SPOROTREND - otevřený podílový fond (do 15. 8. 2001),

Investiční společnost České spořitelny, a. s., SPOROTREND - otevřený podílový fond (do dne nabytí právních účinků fúze Investiční společnosti České spořitelny, a. s., s investiční společností Erste Asset Management, GmbH - 18. 11. 2015).

Ke dni 28. 12. 1999 byl s podílovým fondem sloučen podílový fond Spořitelní investiční společnost, a. s., Čechoinvest – otevřený podílový fond a podílový fond Spořitelní investiční společnost, a. s., Moravoinvest – otevřený podílový fond.

## **Článek II Obhospodařovatel**

**(1)** Obhospodařováním je správa majetku v podílovém fondu, včetně investování na účet podílového fondu, a řízení rizik spojených s tímto investováním.

**(2)** Podílový fond obhospodařuje Erste Asset Management GmbH, se sídlem Am Belvedere 1, 1100 Wien, Rakouská republika, prostřednictvím svého odštěpného závodu Erste Asset Management GmbH, pobočka Česká republika, IČO: 04107128, se sídlem Budějovická 1518/13a, Michle, 140 00 Praha 4, zapsaného

v obchodním rejstříku vedeném Městským soudem v Praze v oddílu A, vložce 77100 (dále jen „investiční společnost“). Odštěpný závod investiční společnosti vznikl dne 26. května 2015, kdy byl zapsán do obchodního rejstříku. Předchozím obhospodařovatelem podílového fondu byla Investiční společnost České spořitelny, a. s., IČO 44796188 (do 15. 8. 2001 pod názvem Spořitelni investiční společnost, a. s.). Investiční společnost České spořitelny, a. s., zanikla přeshraniční fúzí sloučením s rakouskou investiční společností Erste Asset Management GmbH. Ke změně obhospodařovatele došlo dnem účinnosti zápisu přeshraniční fúze do rakouského obchodního rejstříku. Souhlas ke změně obhospodařovatele tohoto standardního podílového fondu na Erste Asset Management GmbH udělila ČNB svým rozhodnutím dne 22. 9. 2015, č. j. 2015/104362/CNB/570. Rozhodnutí o souhlasu nabylo právní moci ke dni 24. 9. 2015.

**(3)** Erste Asset Management GmbH je investiční společností ve smyslu rakouského zákona o investičních fondech (InvFG 2011). Má právní formu společnosti s ručením omezeným podle rakouského zákona, je subjektem rakouského práva a je registrována u Obchodního soudu Vídeň pod registračním číslem FN 102018b. Dle notifikačního sdělení ČNB č. j. 2015/031409/CNB/570, ze dne 20. 3. 2015, vydaného v souladu s článkem 17 směrnice 2009/65/ES a notifikačního sdělení ČNB č. j. 2015/031431/CNB/570, ze dne 20. 3. 2015, vydaného v souladu s článkem 33 směrnice 2011/61/EU, je na základě rozsahu oznámených činností investiční společnost Erste Asset Management GmbH oprávněna na území České republiky vykonávat na základě volného pohybu služeb činnosti obhospodařování a administrace investičních fondů. Obhospodařování i administraci investičních fondů, jejichž domovským státem je Česká republika, provádí prostřednictvím odštěpného závodu Erste Asset Management GmbH, pobočka Česká republika. Obhospodařovatel je zapsán v seznamu investičních společností a poboček investičních společností, vedeném ČNB podle § 596 písm. a) zákona o investičních společnostech a investičních fondech.

**(4)** Kapitál investiční společnosti převyšuje zákonné požadavky na minimální výši kapitálu investiční společnosti. Kapitál investiční společnosti lze umístit pouze do likvidních majetkových hodnot, jejichž přeměna na peněžní prostředky je možná v krátké době, přičemž tyto majetkové hodnoty neobsahují spekulativní prvek.

**(5)** Investiční společnost splňuje požadavky práva Evropské unie a může využívat výhod evropského pasu.

**(6)** Údaje o vedoucích osobách investiční společnosti a jejího odštěpného závodu Erste Asset Management GmbH, pobočka Česká republika, ke dni schválení tohoto statutu, jsou uvedeny v příloze 1.

**(7)** Na základě povolení FMA a notifikace ČNB jsou dle výpisu z obchodního rejstříku předmětem podnikání Erste Asset Management GmbH, prováděného na území České republiky prostřednictvím odštěpného závodu Erste Asset Management GmbH pobočka Česká republika

- činnosti podle článku 6 a přílohy I směrnice o správcích alternativních investičních fondů (AIFM), tj. správa portfolií, řízení rizik, administrace a marketing),
- správa portfolií investic podle článku 6 odst. 4 směrnice AIFM,
- investiční poradenství podle článku 6 odst. 4 písm. b) bod i) směrnice AIFM,
- činnosti podle článku 6 odst. 2 a přílohy II směrnice o koordinaci právních a správních předpisů týkajících se subjektů kolektivního investování do převoditelných cenných papírů (SKIPCP), tj. kolektivní správa portfolií, řízení rizik, administrace a marketing,
- správa portfolií investic podle článku 6 odst. 3 písm. a) směrnice SKIPCP,
- investiční poradenství podle článku 6 odst. 3 písm. b) bod i) směrnice SKIPCP.

Investiční společnost je oprávněna přesáhnout rozhodný limit podle § 16 zákona o investičních společnostech a investičních fondech.

**(8)** Zřizovatel odštěpného závodu Erste Asset Management GmbH, pobočka Česká republika, kterým je investiční společnost Erste Asset Management GmbH, patří do konsolidačního celku společnosti Erste Group Bank AG, se sídlem Am Belvedere 1, 1100 Wien, Rakouská republika.

**(9)** Erste Asset Management GmbH obhospodařuje majetek v investičních fondech, jejichž seznam je uveden v příloze č. 2.

### **Článek III Administrátor**

**(1)** Administraci podílového fondu vykonává jeho obhospodařovatel, investiční společnost (viz článek II). Administraci podílového fondu jsou míněny činnosti uvedené v § 38 zákona o investičních společnostech a investičních fondech (viz Vymezení pojmů).

**(2)** Činnosti, které investiční společnost jako administrátor pro podílový fond vykonává sama, zejména prostřednictvím odštěpného závodu Erste Asset Management GmbH, pobočka Česká republika, jsou:

- interní audit,
- poskytování právních služeb,
- průběžná kontrola dodržování právních povinností (compliance),
- vyřizování stížností investorů týkajících se obhospodařování majetku v podílovém fondu,
- vyhotovení a aktualizace výroční zprávy a pololetní zprávy podílového fondu,
- vyhotovení a aktualizace statutu a sdělení klíčových informací pro investory podílového fondu,
- oznamování údajů a poskytování dokumentů ČNB.

**(3)** Ostatní jednotlivé činnosti administrátora neuvedené v odstavci 2 jsou vykonávány pověřením jiného (viz článek IV).

#### **Článek IV Pověření jiného výkonem jednotlivé činnosti**

**(1)** Investiční společnost může k výkonu jednotlivé činnosti, kterou zahrnuje obhospodařování podílového fondu nebo administrace podílového fondu pověřit jiného jen jestliže budou splněny podmínky a požadavky na zajištění výkonu jednotlivých činností jinou osobou, stanovené v právních předpisech domovského státu investiční společnosti a v přímo použitelných nařízeních Komise (EU) a European Securities and Markets Authority (ESMA).

**(2)** Vytváření propagační strategie podílového fondu, vyhotovení propagačního sdělení, propagaci podílového fondu a nabízení investic do podílového fondu, vedení evidence podílových listů a vedení seznamu podílníků, vydávání, odkupování a rušení podílových listů, rozdělování a vyplácení peněžitých plnění v souvislosti s rušením podílového fondu, evidenci obchodů týkajících se obhospodařovaného majetku v podílovém fondu a hlášení transakcí dle nařízení o SFTR (viz Vymezení pojmů), součinnost při řízení rizik, správu informačního systému, vedení účetnictví podílového fondu, oceňování majetku a dluhů podílového fondu, výpočet fondového kapitálu a výpočet aktuální hodnoty podílových listů, uveřejňování, zpřístupňování a poskytování údajů a dokumentů podílníkům, vyřizování stížností a reklamaci investorů netýkajících se obhospodařování podílového fondu a zajišťování plnění povinností vztahujících se k daním, včetně CRS (Common Reporting Standard) a FATCA (Foreign Account Tax Compliance Act), poplatkům nebo jiným obdobným peněžitým plněním zajišťuje pro investiční společnost na základě uzavřených smluv Česká spořitelna, a. s., se sídlem Praha 4, Olbrachtova 1929/62, PSČ 140 00, IČ 45244782, zapsaná v obchodním rejstříku vedeném Městským soudem v Praze, oddíl B, vložka 1171 (dále jen Česká spořitelna). Česká spořitelna je bankou podle zákona č. 21/1992 Sb., o bankách, a obchodníkem s cennými papíry.

**(3)** Investiční společnost může svěřit i některé další činnosti z činností, které jsou součástí obhospodařování nebo administrace majetku v podílovém fondu, a to České spořitelně, jinému distributorovi podílových listů nebo jiné osobě, která je oprávněna takovou činností podnikatelsky vykonávat, jestliže jsou přiměřeně splněny podmínky a požadavky na zajištění výkonu jednotlivých činností jinou osobou, stanovené v právních předpisech domovského státu investiční společnosti a v přímo použitelných nařízeních Komise (EU) a European Securities and Markets Authority (ESMA). Například může svěřit oceňování méně likvidních aktiv některé z kvalifikovaných a nezávislých agentur používajících vhodný oceňovací model, který investiční společnost odsouhlasila a jehož hodnověrnost pravidelně kontroluje, v současnosti agentuře Refinitiv Austria GmbH, Wien, se subdelegací na Value & Risk Valuation Services GmbH, Frankfurt am Main. Hlášení transakcí s deriváty dle EMIR (European Market Infrastructure Regulation) zajišťují na základě smluvního ujednání protistrany sjednaných derivátových transakcí (Česká spořitelna, a. s., Československá obchodní banka, a. s., Komerční banka, a. s., ING Bank N.V.). Dále například svěřila výkon interního auditu společnosti Erste Group Bank AG, se subdelegací na Erste Bank der oesterreichischen Sparkassen AG.

#### **Článek V Depozitář**

**(1)** Depozitářem podílového fondu (dále jen depozitář) je Česká spořitelna, a. s., se sídlem Praha 4, Olbrachtova 1929/62, PSČ 140 00, IČ: 45244782, zapsaná v obchodním rejstříku vedeném Městským soudem v Praze, oddíl B, vložka 1171. Česká spořitelna, a. s., je součástí konsolidačního celku společnosti Erste Group Bank AG, se sídlem Am Belvedere 1, 1100 Wien, Rakouská republika. Depozitář je zapsán v seznamu depozitářů investičních fondů, vedeném ČNB podle § 596 písm. e) zákona o investičních společnostech a investičních fondech.

**(2)** Na výkon činnosti depozitáře byla mezi investiční společností a depozitářem uzavřena depozitářská smlouva odpovídající obsahovým požadavkům stanoveným v § 70 zákona o investičních společnostech a investičních fondech a v souvisejících předpisech, zejména v nařízení o povinnostech depozitářů (viz Vymezení pojmů).

**(3)** Depozitář zejména:



- zajišťuje opatrování, úschovu a evidenci majetku v podílovém fondu,
- eviduje všechny peněžní účty zřízené pro podílový fond a kontroluje pohyb peněžních prostředků podílového fondu na těchto účtech,
- kontroluje, zda podílové listy jsou vydávány, odkupovány a rušeny v souladu se zákonem o investičních společnostech a investičních fondech a souvisejícími předpisy, tímto statutem a depozitářskou smlouvou,
- kontroluje, zda aktuální hodnota podílového listu je vypočítávána v souladu se zákonem o investičních společnostech a investičních fondech a souvisejícími předpisy, tímto statutem a depozitářskou smlouvou,
- kontroluje, zda byl oceňován majetek a dluhy podílového fondu v souladu se zákonem o investičních společnostech a investičních fondech a souvisejícími předpisy, tímto statutem a depozitářskou smlouvou,
- byla vyplácena protiplnění z obchodů s majetkem podílového fondu v obvyklých lhůtách a v souladu se zákonem o investičních společnostech a investičních fondech a souvisejícími předpisy, tímto statutem a depozitářskou smlouvou,
- kontroluje, zda jsou používány výnosy plynoucí podílovému fondu v souladu se zákonem o investičních společnostech a investičních fondech a souvisejícími předpisy, tímto statutem a depozitářskou smlouvou,
- kontroluje, zda jsou příkazy obhospodařovatele směřující k nabytí a zcizení majetku v podílovém fondu prováděny v souladu se zákonem o investičních společnostech a investičních fondech a souvisejícími předpisy, tímto statutem a depozitářskou smlouvou,
- kontroluje dodržování investičních limitů,
- kontroluje nebo provádí příkazy investiční společnosti nebo jiné osoby, která obhospodařuje majetek v podílovém fondu, v souladu s tímto statutem a depozitářskou smlouvou,
- kontroluje stav majetku podílového fondu, který nelze mít v opatrování nebo v úschově,
- kontroluje výkon jednotlivé činnosti, pokud jí pověřil jiné,
- poskytuje investiční společnosti ve lhůtách stanovených v depozitářské smlouvě soupis o majetku podílového fondu, který má v opatrování, úschově nebo o němž zajišťuje evidenci, a to včetně peněžních prostředků na účtech, které vede na jméno a ve prospěch podílového fondu.

**(4)** Činnost depozitáře a způsob plnění jeho povinností se řídí zejména ustanoveními § 62 až 82 zákona o investičních společnostech a investičních fondech a souvisejícími předpisy (viz Vymezení pojmů).

**(5)** Opatrováním, úschovou nebo evidencí investičních nástrojů patřících do majetku v podílovém fondu a vypořádáním obchodů může, za podmínek stanovených v § 77 a 78 zákona o investičních společnostech a investičních fondech, depozitář pověřit custodiana (nebo více custodianů), který zejména:

- vede evidenci investičních nástrojů patřících do majetku v podílovém fondu, vyhotovuje a zasílá depozitáři výpisy z majetkových účtů, na kterých jsou evidovány investiční nástroje patřící do majetku v podílovém fondu,
- vypořádává transakce s investičními nástroji patřícími do majetku v podílovém fondu,
- vykonává práva spojená s vlastnictvím investičních nástrojů včetně práv hlasovacích,
- přijaté výnosy z investic podílového fondu zasílá na peněžní účty vedené pro podílový fond u depozitáře.

**(6)** Custodian, kterého může depozitář pověřit opatrováním, úschovou nebo evidencí investičních nástrojů patřících do majetku v podílovém fondu, musí podléhat dohledu a musí splňovat podmínky podle § 78 zákona o investičních společnostech a investičních fondech.

**(7)** Depozitář v současné době využívá služeb Clearstream Banking S.A. Luxembourg pro vypořádání a clearing zahraničních cenných papírů a služeb Centrálního depozitáře cenných papírů, a. s., pro vypořádání a clearing burzovních obchodů s cennými papíry obchodovanými na Burze cenných papírů Praha, a. s. a lokální custodiany pro trhy v Polsku, Slovensku, Maďarsku, Rumunsku, Rakousku a Turecku. Spolupracující subjekty se v čase mohou měnit, zejména se vstupem na nové trhy.

**(8)** Depozitář odpovídá podílníkům podílového fondu za škodu způsobenou porušením povinností depozitáře, podle § 80 až 82 zákona o investičních společnostech a investičních fondech. Při svěřeni opatrování, úschovy nebo evidence investičních nástrojů patřících do majetku v podílovém fondu depozitářem custodianovi zůstává odpovědnost depozitáře nedotčena.

## **Článek VI Investiční strategie**

**(1)** Cílem investiční strategie je poskytnout podílníkům dlouhodobé zhodnocení podílových listů především investicemi do akcií společností z kandidátských a nových členských zemí Evropské unie. Investiční společnost operuje na kapitálových trzích i s cílem dosáhnout zhodnocení majetku v podílovém fondu výnosy z rozdílů prodejních cen a cen pořízení cenných papírů a z dividendových výnosů z cenných papírů v majetku v podílovém fondu. Tento podílový fond není fondem aktivně sledujícím cíle udržitelnosti v environmentální nebo sociální oblasti nebo v oblasti správy a řízení společností (viz příloha 6).

(2) Podílový fond je řízen aktivně a nekopíruje žádný index. Při konstrukci portfolia je přihlíženo k indexům uvedeným ve zkráceném popisu v Klíčových informacích pro investory a v úplném znění v tabulce indexů uveřejněné na internetové adrese <https://www.erste-am.cz/cs/privatni-investori/nase-fondy/zakonne-informace>. Administrátoři indexů ani jejich poskytovatelé ze třetích stran nenesou žádnou odpovědnost v souvislosti s používáním těchto indexů (<https://www.erste-am.com/index-disclaimer>). Regionální a sektorová alokace investic, stejně jako výběr jednotlivých akciových titulů, jsou řízeny s cílem překonání výnosu indexových investic.

(3) Podílový fond je standardním fondem kolektivního investování podle zákona o investičních společnostech a investičních fondech a jako takový je zapsán v příslušném seznamu ČNB. Investiční společnost splňuje při obhospodařování majetku v podílovém fondu požadavky práva Evropské unie pro obhospodařování standardních fondů kolektivního investování (viz článek I odstavec 6).

(4) Podle klasifikace, závazné pro členy AKAT ke dni schválení tohoto statutu, je možno pro podílový fond použít označení akciový fond (viz Vymezení pojmů).

(5) Podle klasifikace, závazné pro členy AKAT ke dni schválení tohoto statutu, je možno pro podílový fond použít označení akciový fond (viz Vymezení pojmů).

(6) Druhy aktiv, které je možno nabývat do majetku v podílovém fondu, jsou tyto:

- pohledávky na výplatu peněžních prostředků z účtu v české nebo cizí měně,
- tuzemské dluhové cenné papíry nebo zaknihované cenné papíry,
- zahraniční dluhové cenné papíry nebo zaknihované cenné papíry,
- cenné papíry nebo zaknihované cenné papíry vydané fondem kolektivního investování (viz Vymezení pojmů),
- tuzemské akcie,
- zahraniční akcie,
- nástroje peněžního trhu,
- cenné papíry nebo zaknihované cenné papíry opravňující k nabytí cenných papírů nebo zaknihovaných cenných papírů,
- finanční deriváty.

(7) Investováno je převážně do akcií společností ze zemí středoevropského a východoevropského regionu. Je tak využíváno obecně vyšší úroveň výnosů dosažitelných na akciových trzích zemí střední a východní Evropy. **Investice do těchto akcií mohou být rizikovější než investice do akcií společností obchodovaných na rozvinutých kapitálových trzích. Důvodem je akciové riziko (viz článek IV odstavec 2 písmeno a), jehož velikost je u akcií společností ze středoevropských a východoevropských zemí v průměru vyšší než u akcií společností obchodovaných na akciových trzích ve vyspělých zemích. Přestože je akciové riziko snižováno širokou diverzifikací portfolia, je možná vysoká kolísavost hodnoty podílových listů.**

(8) Z důvodů řízení likvidity, snížení transakčních nákladů a taktických změn v alokaci může být investováno až do výše 10 % hodnoty majetku v podílovém fondu i do cenných papírů především indexových fondů kolektivního investování, pokud takovýto fond kolektivního investování investuje do stejných majetkových hodnot, které lze podle nařízení o investování investičních fondů (viz vymezení pojmů) nabyt do standardního fondu podle zákona o investičních společnostech a investičních fondech, rozkládá riziko spojené s investováním a odkupuje cenné papíry, které vydal ve lhůtě kratší než jeden rok, nebo zajišťuje, že se kurz nebo cena těchto cenných papírů na regulovaném trhu uvedeném v § 3 odst. 1 písm. a) nařízení o investování investičních fondů (viz Vymezení pojmů) významně neliší od jejich aktuální hodnoty, za předpokladu, že

- jeho obhospodařovatel má povolení orgánu dohledu státu, ve kterém má sídlo, a podléhá dohledu tohoto orgánu dohledu a tento orgán dohledu a ČNB se dohodly na výměně informací nezbytných k výkonu dohledu podle zákona upravujícího investiční společnosti a investiční fondy,
- jeho obhospodařovatel dodržuje pravidla obezřetnosti srovnatelná s pravidly obezřetnosti podle práva Evropské unie,
- je vyhotovována a uveřejňována pololetní zpráva a výroční zpráva, které umožňují posouzení situace fondu z hlediska majetku, výnosů a nakládání s majetkem v účetním období, ke kterému se vztahují,
- jeho statut umožňuje investovat nejvýše 10 % hodnoty jeho majetku do cenných papírů nebo zaknihovaných cenných papírů vydaných jiným fondem kolektivního investování nebo srovnatelným zahraničním investičním fondem.

Tímto ustanovením 10% investičního limitu se zpřísňují investiční limity pro investování do cenných papírů fondů kolektivního investování uvedené v § 21 odst. 1 a odst. 2 nařízení o investování investičních fondů.

(9) Do portfolia podílového fondu mohou být nakupovány i jiné investiční instrumenty povolené pro kolektivní investování standardního fondu zákonem o investičních společnostech a investičních fondech (viz Vymezení pojmů).

**(10)** Bližší specifikace povolených aktiv je uvedena v části druhé nařízení o investování investičních fondů (viz Vymezení pojmů).

**(11)** Dluhovými cennými papíry dle odstavce 6 se rozumí přednostně takové státní, korporátní, komunální a jiné dluhopisy, jejichž emitentům byl přidělen rating dlouhodobé zadluženosti od renomované ratingové agentury minimálně na investičním stupni.

**(12)** Investiční limity k rozložení a omezení rizika spojeného s investováním do výše uvedených aktiv jsou stanoveny v § 17 až § 23 nařízení o investování investičních fondů. Základní 5% investiční limit podle § 17 odst. 1 nařízení o investování investičních fondů se zvyšuje a může činit u investic

- a) do investičních cenných papírů a nástrojů peněžního trhu vydaných jedním emitentem až 10 % hodnoty majetku v podílovém fondu a v případě investic do investičních cenných papírů a nástrojů peněžního trhu vydaných emitentem v rámci celku, za který se sestavuje konsolidovaná účetní závěrka až 20 % hodnoty majetku v podílovém fondu; součet těchto investic však nesmí překročit 40 % hodnoty majetku v podílovém fondu,
- b) do investičních cenných papírů a nástrojů peněžního trhu vydaných jedním emitentem až 35 % hodnoty majetku v podílovém fondu, jestliže tyto cenné papíry vydal nebo za ně převzal záruku členský stát Evropské unie, regionální nebo místní správní jednotka členského státu Evropské unie, stát, který není členským státem Evropské unie, nebo mezinárodní organizace, jejímž členem je jeden nebo více členských států Evropské unie.
- c) do dluhopisů vydaných jednou bankou nebo zahraniční bankou, které mají sídlo v členském státě Evropské unie a podléhají dohledu tohoto státu chránícímu zájmy vlastníků dluhopisů, až 20 % hodnoty majetku v podílovém fondu jsou-li peněžní prostředky získané emisí těchto dluhopisů investovány do takových druhů majetku, které do doby splatnosti dluhopisů kryjí závazky emitenta spojené s jejich emisí, a které mohou být v případě platební neschopnosti emitenta přednostně použity k vyplacení jistiny dluhopisu a úroku.

**(13)** Až do výše 10 % hodnoty majetku v podílovém fondu může být investováno do investičních cenných papírů z nových emisí. Tyto investice jsou omezeny podmínkami § 3 odst. 1 písm. b) nařízení o investování investičních fondů (viz Vymezení pojmů) a pravidly pro rozložení a omezení rizika spojeného s investováním podle § 17 až 25 nařízení o investování investičních fondů (viz Vymezení pojmů). Do majetku v podílovém fondu mohou být nabývány investiční cenné papíry z nové emise, i když nebyly plně splaceny.

**(14)** Až do výše 20 % hodnoty majetku v podílovém fondu může být investováno do nástrojů peněžního trhu uvedených v § 6 odst. 1 písm. d) nařízení o investování investičních fondů (viz Vymezení pojmů).

**(15)** Až do výše 10 % hodnoty majetku v podílovém fondu může být podle § 17 odst. 5 nařízení o investování investičních fondů (viz Vymezení pojmů) investováno do investičních cenných papírů nespĺňujících podmínky podle § 3 odst. 1 písm. a), b) a d) nařízení o investování investičních fondů (viz Vymezení pojmů) a nástrojů peněžního trhu nespĺňujících podmínky podle § 9 nařízení o investování investičních fondů (viz Vymezení pojmů).

**(16)** Do kategorie majetku v podílovém fondu podle odstavce 13 spadají především investiční cenné papíry nebo nástroje peněžního trhu, které jsou obchodovány na trhu

- a) který má stanovena pravidla pro přijímání investičních nástrojů k obchodování,
- b) na kterém se obchoduje pravidelně,
- c) který má stanovena pravidla pro tvorbu kurzů investičních nástrojů,
- d) který pravidelně uveřejňuje kurzy investičních nástrojů dosažené při obchodování,
- e) který podléhá dohledu orgánu dohledu státu, ve kterém má sídlo,

ale tento trh není uveden na seznamu evropských regulovaných trhů nebo obdobných zahraničních regulovaných trhů zveřejňovaném ČNB. Takovéto investiční cenné papíry nebo nástroje peněžního trhu nakupované do majetku v podílovém fondu nemají žádné významně odlišné rizikové charakteristiky ve srovnání s investičními cennými papíry nebo nástroji peněžního trhu podle § 3 odst. 1 písm. a) nařízení o investování investičních fondů (viz Vymezení pojmů).

**(17)** Až do výše 50 % hodnoty majetku v podílovém fondu může být investováno do investičních cenných papírů nebo nástrojů peněžního trhu obsahujících derivát, který ovlivňuje peněžní toky nebo z jiného hlediska modifikuje vlastnosti hostitelského nástroje způsobem vhodným k efektivnímu obhospodařování majetku v podílovém fondu. Peněžní toky jsou modifikovány typicky v závislosti na vývoji úrokových sazeb respektive výnosových křivek, měnových kurzů, cenových nebo kurzových indexů, hodnot akcií, kreditního ratingu tržních subjektů, případně jiných kreditních událostí a dalších veličin a událostí. Proměnná, na kterou jsou hotovostní toky vázány, musí být v souladu s investiční politikou podílového fondu. Nabývány mohou být např. tzv. strukturované dluhopisy (dluhopisy, jejichž výnos je odvozen od vývoje výše uvedených veličin), konvertibilní (dluhopisy s právem na jejich výměnu za akcie), credit linked notes (dluhopisy, u nichž jsou peněžní toky z nich plynoucí závislé na kreditní události jiného subjektu). Zohledňují se jednak rizika vyplývající z podkladového aktiva modifikujícího peněžní toky, riziko cenného papíru nebo nástroje peněžního trhu samotného i rizika protistran.

**(18)** Pro efektivní obhospodařování majetku v podílovém fondu může investiční společnost sjednat finanční deriváty. Efektivním obhospodařováním majetku se rozumí realizace operací za účelem snížení rizika, za účelem snížení nákladů, nebo za účelem dosažení dodatečných výnosů pro podílový fond za předpokladu, že podstupované riziko je prokazatelně nízké. Expozice z těchto operací musí být vždy plně kryta majetkem v podílovém fondu tak, aby bylo možno vždy dostát závazkům z těchto operací. Na účet podílového fondu nelze podle § 2 odst. 4 nařízení vlády o investování investičních fondů (viz Vymezení pojmů) sjednat jiný derivát než derivát,

- a) který umožňuje převod úvěrového (kreditního) rizika podkladového aktiva,
- b) z něhož nevyplývá dodání ani převod podkladových aktiv jiných než jsou aktiva, která je možno nabýt do jmění standardního fondu podle § 3 až 16 nařízení vlády o investování investičních fondů,
- c) s nímž spojená rizika jsou zohledněna systémem řízení rizik investiční společnosti podle § 2 odst. 4 písm. c) nařízení vlády o investování investičních fondů.

**(19)** Druhy, limity, způsob používání a požadavky na kvalitativní kritéria technik a nástrojů, které je možno používat k efektivnímu obhospodařování majetku v podílovém fondu, postup pro vyhodnocování míry rizika spojeného s investováním a způsob, periodicitu a lhůty plnění informační povinnosti o druzích OTC finančních derivátů, které má podílový fond v majetku, o rizicích s nimi spojených, o kvantitativních omezeních a metodách, které byly zvoleny pro hodnocení rizik spojených s operacemi využívajícími tyto finanční deriváty a požadavky na kvalitativní kritéria investičního cenného papíru nebo nástroje peněžního trhu obsahujícího derivát, do kterého může podílový fond investovat, stanovuje § 215 a 216 zákona o investičních společnostech a investičních fondech a část druhá nařízení o investování investičních fondů (viz Vymezení pojmů).

**(20)** Investiční společnost vypracovala vnitřní předpis stanovující pravidla pro výpočet celkové expozice podílového fondu vztahující se k finančním derivátům. Pro výpočet celkové expozice používá:

- a) standardní závazkovou metodu,
- b) metodu hodnoty v riziku, nebo
- c) jinou pokročilou metodu měření rizik.

Provádí-li se výpočet celkové expozice standardní závazkovou metodou, potom

- se výpočet celkové expozice vztahující se k derivátům provádí jednou denně,
- celková expozice vztahující se k finančním derivátům nesmí přesáhnout v žádném okamžiku 100 % hodnoty fondového kapitálu; je-li limit překročen v důsledku změn reálných hodnot, upraví se pozice podílového fondu ve vztahu k finančním derivátům bez zbytečného odkladu tak, aby celková expozice vyhovovala limitu.

Provádí-li se výpočet celkové expozice metodou hodnoty v riziku, potom:

- se výpočet rizikové hodnoty a zpětné testování provádí denně, stresové testování se provádí alespoň jednou měsíčně,
- absolutní hodnota v riziku nesmí být větší než 20 % hodnoty fondového kapitálu.

**(21)** Jako přípustné finanční deriváty smí být do majetku v podílovém fondu nabývány především swapy, futures, forwardy a opce, pokud je jejich použití v souladu s investiční strategií, způsobem investování a rizikovým profilem podílového fondu. Podkladovými nástroji finančních derivátů mohou být pouze investiční nástroje uvedené v § 3 až § 15 nařízení o investování investičních fondů (viz Vymezení pojmů), finanční indexy, úrokové sazby, měnové kurzy nebo měny, které mohou být podle tohoto statutu nabývány do majetku v podílovém fondu a za splnění podmínek stanovených nařízením o investování investičních fondů (viz Vymezení pojmů).

**(22)** Obchody s finančními deriváty jsou uskutečňovány zejména na následujících trzích: BSE (Budapest Stock Exchange), Eurex, Euronext, CME group (Chicago Mercantile Exchange), LIFFE (London International Financial Futures Exchange), NYMEX (New York Mercantile Exchange), OSE (Osaka Securities Exchange), ÖTOB (Austrian Futures and Options Exchange), WSE (Warsaw Stock Exchange).

**(23)** V případě použití OTC finančních derivátů (viz Vymezení pojmů), musí být splněny tyto podmínky:

- a) hodnota tohoto derivátu se vztahuje pouze k hodnotám uvedeným v § 3 až § 15 nařízení vlády o investování investičních fondů (viz Vymezení pojmů),
- b) derivát se oceňuje spolehlivě a ověřitelně každý pracovní den,
- c) obhospodařovatel podílového fondu může tento derivát z vlastního podnětu kdykoliv postoupit, nebo vypovědět nebo jinak ukončit za částku, které lze dosáhnout mezi smluvními stranami za podmínek, které nejsou pro žádnou ze stran významně nerovnovážné, nebo může za tuto částku uzavřít nový derivát, kterým kompenzuje podkladová aktiva tohoto derivátu postupem stanoveným v § 37 nařízení vlády o investování investičních fondů (viz vymezení pojmů),
- d) derivát je sjednán s přípustnou protistranou, která podléhá dohledu ČNB, orgánu dohledu jiného členského státu EU nebo orgánu dohledu jiného státu.

**(24)** Základní ekonomická charakteristika nejpoužívanějších operací s finančními deriváty je tato:

- a) **Opce** (viz Vymezení pojmů)

### **Prodej kupních opcí (short call)**

Na investiční nástroje nacházející se již v majetku v podílovém fondu mohou být investiční společnostmi prodávány kupní opce například tehdy, když u těchto cenných papírů nelze očekávat žádný významný růst jejich hodnoty. Investiční nástroje zůstávají v majetku podílového fondu po dobu, ve které kupující kupní opce může využít své opční právo. V případě očekávaného vývoje kurzu se touto cestou vylepší výnos titulů, na jejichž nákup byla opce prodána, o částku opční prémie (to je částka, kterou je třeba za opci uhradit). V případě rostoucích kurzů existuje však riziko, že bude nutné tituly prodat za sjednanou základní cenu (to je předem stanovená cena, za kterou může být opce realizována), tedy pod jejich aktuální tržní hodnotou. Ušlý zisk z nárůstu kurzů je zmírněn inkasovanou opční prémie. Jelikož investiční společnost nesmí po dobu platnosti opce prodat z majetku podílového fondu investiční nástroje, na které je opce vystavena, nemůže se v této době ani bránit proti klesajícím kurzům jejich prodejem.

### **Nákup kupních opcí (long call)**

Nákup kupních opcí umožňuje investiční společnosti v případě pozitivního vývoje na trhu vybudovat již s poměrně malým kapitálem (platba opční prémie) diverzifikované portfolio se slibnými šancemi na nárůst hodnoty. V případě odpovídajícího vývoje kurzů mohou být prostřednictvím využití práva na koupi investičních nástrojů zakoupeny tituly za nabývací cenu, která leží pod jejich tržní hodnotou. Na druhou stranu zde hrozí riziko, že opční prémie zůstane nevyužita, pokud realizace kupní opce za předem stanovenou základní cenu nebude z ekonomického hlediska smysluplná. Změny kurzu titulů, na něž je opce vydána, mohou výrazně snížit hodnotu opčního práva, nebo vést až k jeho naprosté bezcennosti. S ohledem na omezenou dobu platnosti nelze spoléhat na to, že cena opčního práva se včas znovu zotaví. Při výpočtu očekávaného zisku je třeba zohlednit náklady spojené s nákupem, realizací nebo prodejem opce, popř. s uzavřením vyrovnávacího obchodu. Nenaplní-li se očekávání a investiční společnost se zřekne realizace opce, zaniká opční právo vypršením doby platnosti opce.

### **Nákup prodejních opcí (long put)**

Nákup prodejní opce opravňuje investiční společnost za úhradu prémie požadovat na prodávajícím odběr určitých titulů za základní cenu. Nákupem takových prodejních opcí může být podílový fond zajištěn proti kurzovým ztrátám. Poklesne-li kurz cenných papírů pod základní cenu, mohou být prodejní opce realizovány, a tím je možné u investičních nástrojů v majetku podílového fondu docílit výtěžku z prodeje, který leží nad jejich aktuální tržní cenou. Na druhou stranu zde existuje riziko ztráty opční prémie, pokud kurzy investičních nástrojů, na které je opce vystavena, budou na stejné úrovni nebo dokonce výše než základní cena.

### **Prodej prodejních opcí (short put)**

Investiční společnost prodejem prodejní opce poskytuje kupujícímu této opce právo, za úhradu opční prémie, požadovat od investiční společnosti odběr určitých investičních nástrojů do majetku v podílovém fondu. V případě klesajících kurzů hrozí riziko, že bude třeba odebrat investiční nástroje za sjednanou cenu, která tak může ležet výrazně nad jejich tržní cenou. V tomto potenciálním rozdílu spočívá předem neodhadnutelné riziko. Investiční společnost se však bude snažit toto riziko odpovídajícím způsobem omezit. Pokud investiční společnost bude chtít okamžitě prodat tituly, které bude povinna odebrat, je třeba upozornit na skutečnost, že hledat kupce bude pravděpodobně velmi obtížné. V závislosti na vývoji na trhu bude prodej možný pouze s výraznou cenovou ztrátou. Na druhou stranu je třeba zohlednit fakt, že prodejem prodejních opcí může být docíleno vyšších výnosů.

### **b) Finanční termínové kontrakty (swapy, futures, forwardy – viz Vymezení pojmů)**

Finanční termínové kontrakty jsou pro obě smluvní strany bezpodmínečně závazné dohody o nákupu, popř. prodeji určitého množství určitého základního titulu (např. dluhopisu, akciového indexu), a to v určitý okamžik, datum splatnosti, a za předem sjednanou cenu.

#### **Termínové kontrakty na akciový index**

Prostřednictvím termínového kontraktu na akciový index mohou být například omezena kurzová rizika pro portfolia akcií s podobným složením. Pokud investiční společnost uzavře obchody tohoto druhu a její očekávání se nenaplní, musí podílový fond nést rozdíl mezi kurzem stanoveným v okamžiku uzavření obchodu a tržním kurzem v okamžiku splatnosti obchodu.

#### **Měnové termínové kontrakty**

Za účelem například krytí měnových rizik při investování v cizích měnách mohou být prodávány devizy k určitému termínu. **Měnovým forwardem** se rozumí výměna pevné částky v jedné měně za pevný objem v jiné měně k určitému datu v budoucnosti. **Měnový swap** je kombinací dvou transakcí, spotové a forwardové. Tento kontrakt spočívá v prodeji jedné měny za druhou měnu k současnému datu a zpětném nákupu/prodeji s vypořádáním k budoucímu datu. Tyto devizové zajišťovací operace, které zpravidla zajišťují pouze část majetku v podílovém fondu a trvají krátkou dobu, slouží k pokrytí měnových rizik. Nemohou však vyloučit situaci, kdy změny měnového kurzu i navzdory eventuálním zajišťovacím obchodům negativně ovlivní vývoj hodnoty majetku fondu. Také je třeba zohlednit fakt, že investice v cizích měnách podléhají tzv. transferovému riziku. Náklady vznikající při devizových termínových obchodech snižují dosažené zisky, popř. pokud vzniknou ztráty, ovlivní i celkovou výkonnost fondu.

#### **Úrokové termínové kontrakty**

Za účelem například krytí úrokových rizik při investování mohou být sjednávány úrokové termínové kontrakty. **Úrokový forward** je dohoda o budoucí úrokové sazbě v určitém sjednaném budoucím časovém období, přičemž mezi smluvními stranami dochází pouze k výměně rozdílu mezi úrokem sjednaným a tržním úrokem ve sjednaném budoucím časovém období. **Úrokový swap** umožňuje vyměňovat variabilní úrokové nároky za pevně stanovené úrokové nároky nebo pevně stanovené úrokové nároky za variabilní úrokové nároky, případně i pevně stanovené úrokové nároky za jiné pevně stanovené úrokové nároky či variabilní úrokové nároky za jiné variabilní úrokové nároky, pokud jsou úhrady úroků vyváženy úrokovými nároky stejného druhu v majetku v podílovém fondu. V závislosti na odhadu vývoje úroků tak může investiční společnost - aniž by prodávala majetek v podílovém fondu - zamezit riziku pohybu úroků, a tím zabránit kurzovým ztrátám. Při očekávaném růstu úroků tak může být například přeměněna pevně úročená část portfolia na variabilní úrokové nároky nebo naopak při očekávání klesajících úroků může být variabilně úročená část přeměněna na pevné úrokové nároky.

Výše zmíněná rizika spojená s investicemi do finančních derivátů mohou být součástí rizikového profilu fondu (viz článek VII).

**(25)** Investiční společnost může při obhospodařování majetku v podílovém fondu operovat i s výslovně neuvedenými typy finančních derivátů, pokud jsou v souladu s investiční strategií podílového fondu.

**(26)** Pro účely požadavku článku 14 odst. 1 nařízení o SFTR (viz Vymezení pojmů) investiční společnost prohlašuje, že v rámci obhospodařování majetku v podílovém fondu mohou být využívány i obchody zajišťující financování uvedené v článku 3 odst. 11 písm. a) až c) nařízení o SFTR. Nejsou využívány operace, které by měly povahu maržového obchodu (margin lending transaction) nebo swapu veškerých výnosů (total return swap), definované v článku 3 odst. 10 a 18 nařízení o SFTR.

**(27)** Repo obchody (viz Vymezení pojmů) mají povahu obchodu zajišťujícího financování podle nařízení o SFTR (viz Vymezení pojmů) a investiční společnost je smí uskutečňovat k efektivnímu obhospodařování majetku v podílovém fondu pouze při splnění podmínek uvedených v nařízení vlády o investování investičních fondů (viz Vymezení pojmů) a v obecných pokynech ESMA (viz Vymezení pojmů), tedy, mimo jiné:

- protistranou je instituce podle § 6 odstavce 3 nařízení vlády o investování investičních fondů, podléhající dohledu ve státě, ve kterém má sídlo,
- lze-li závazek z repo obchodu vypovědět bez výpovědní lhůty nebo s výpovědní lhůtou kratší než 7 dní nebo lze-li peněžní prostředky, které jsou předmětem reverzního repa, kdykoli získat zpět včetně výnosů, popřípadě v tržní hodnotě, je-li pro oceňování tohoto reverzního repa používána tržní hodnota,
- jsou-li peněžní prostředky získané z repa použity pro nabytí vysoce kvalitního dluhopisu vydaného státem s ratingem dlouhodobé zadluženosti od agentury Standard & Poor's, Moody's nebo Fitch Ratings minimálně na investičním stupni, nebo použity v souladu s § 15 a § 84 odst. 1 písm. b) nařízení vlády o investování investičních fondů,
- věci, které jsou v rámci repo obchodu předmětem prodeje, nákupu nebo jiného převodu dostatečně diverzifikovány podle § 31 odst. 2 nařízení vlády o investování investičních fondů; to neplatí, jedná-li se o cenné papíry nebo zaknihované cenné papíry, které vydala nebo za ně převzala záruku Česká republika, Německo nebo Francie a pokud jsou splněny další podmínky uvedené v § 31 odst. 3 nařízení o investování investičních fondů,
- věci, které jsou předmětem reverzního repa jsou v souladu s § 33 odst. 2 nařízení vlády o investování investičních fondů,
- věci, které jsou předmětem reverzního repa, nelze po dobu trvání reverzního repa zatížit absolutním majetkovým právem nebo převést na jinou osobu, nejde-li o zpětný prodej nebo jiný zpětný převod na jinou smluvní stranu,
- jsou splněny postupy účinné správy portfolia uvedené v odstavcích 29 až 34 kapitoly X obecných pokynů ESMA (viz Vymezení pojmů) a postupy pro správu kolaterálu uvedené v kapitole XII obecných pokynů ESMA.
- celkový objem repo obchodů nepřesáhne 30 % hodnoty majetku v podílovém fondu,
- v případě reverzního repa má předmětné cenné papíry ve svém majetku nebo je svěřil k opatrování třetí osobě (custodianovi), nezávislé na protistraně,
- všechny výnosy plynoucí z repo obchodů jsou po odečtení přímých a nepřímých provozních nákladů a poplatků vráceny do podílového fondu; provozní náklady a poplatky související s repo obchody mohou být hrazeny i osobám spřízněným s investiční společností nebo s depozitářem podílového fondu.

Výše uvedená pravidla se přiměřeně použijí i pro ostatní druhy obchodů zajišťujících financování definované v nařízení o SFTR (viz Vymezení pojmů). Při opětovném použití finančních nástrojů obdržených na základě dohody o zajištění musí být splněny alespoň podmínky stanovené v článku 15 nařízení o SFTR.

**(28)** Riziko spojené s protistranou při repo obchodech a ostatních druzích obchodů zajišťujících financování nesmí překročit

- a) 10 % hodnoty majetku v podílovém fondu, jestliže protistrana je banka se sídlem v členském státě Evropské unie nebo banka se sídlem ve státě, který není členským státem Evropské unie, pokud tento stát vyžaduje dodržování pravidel obezřetnosti, která ČNB považuje za rovnocenná pravidlům obezřetnosti, která vyžaduje členský stát Evropské unie, nebo

b) 5 % hodnoty majetku v podílovém fondu, jestliže protistrana je jiná osoba než banka podle písmene a).

**(29)** Do podílového fondu nejsou nabývána žádná aktiva, která by vzhledem ke své povaze nemohla být svěřena do úschovy nebo opatrování depozitáři nebo jím pověřenému custodianovi, nebo jejichž evidenci by tito nemohli vést.

**(30)** Obhospodařování majetku v podílovém fondu je vykonáváno aktivní formou a v případě potřeby je přizpůsobována skladba majetku v podílovém fondu pohybu finančních trhů a ostatních tržních podmínek. Portfolio fondu může být v případě potřeby denně upravováno.

**(31)** Majetek v podílovém fondu nesmí být použit k poskytnutí úvěru, zápůjčky, daru, zajištění dluhu nebo úhradě dluhu třetí osoby nebo k úhradě dluhu, který nesouvisí s jeho obhospodařováním. Tímto ustanovením nejsou dotčena ustanovení § 3 odst. 3, § 10 odst. 3, § 22 a § 30 až 44 nařízení o investování investičních fondů (viz Vymezení pojmů).

**(32)** Při obhospodařování majetku v podílovém fondu nesmí být uzavírány smlouvy o prodeji investičních nástrojů, které v okamžiku uzavření smlouvy nejsou v majetku podílového fondu, nebo které má na čas přenechány.

**(33)** Investiční společnost může při obhospodařování majetku v podílovém fondu přijímat ke krytí dočasných potřeb, spojených s obhospodařováním majetku v podílovém fondu nebo s odkupováním podílových listů, úvěry a zápůjčky se splatností ne delší než 6 měsíců. Součet hodnoty všech takto přijatých úvěrů a zápůjček nesmí překročit 10 % hodnoty majetku v podílovém fondu. Tím není dotčen limit pro expozici standardního fondu vztahující se k finančním derivátům.

**(34)** Investice do podílového fondu je zvláště vhodná pro investory, kteří se zajímají o specializované kapitálové trhy a uvědomují si jejich možnosti a rizika. Investor by měl mít zkušenost s investicemi na kapitálových trzích a měl by být schopen akceptovat i výrazné výkyvy. Podílový fond je určen pro investory, kteří chtějí maximálně využít příležitosti na akciových trzích nových členských zemí Evropské unie a kteří si mohou dovolit odložit investovaný kapitál nejméně na dobu 5 let. Podílový fond však nemusí být vhodný pro ty investory, kteří zamýšlí získat zpět své investované peněžní prostředky v době kratší než 5 let. Je zvláště vhodný jako obohacení široce rozloženého portfolia investora.

## Článek VII Rizikový profil

**(1)** Vzhledem k možným nepředvídatelným výkyvům na finančních trzích nemůže investiční společnost zaručit dosažení stanovených cílů. Předchozí výkonnost podílového fondu nezaručuje stejnou výkonnost v budoucím období. Hodnota podílového listu je ze své podstaty nestálá a může kolísat v souvislosti s výkyvy hodnoty jednotlivých složek majetku v podílovém fondu a v souvislosti s aktivními změnami složení tohoto majetku. V důsledku toho může hodnota investice do podílového fondu stoupat i klesat a investor nemá zaručeno, že se mu vrátí původně investovaná částka.

**(2)** Investice do podílových listů v sobě obsahuje riziko výkyvů aktuální hodnoty podílového listu. Rizikový profil podílového fondu je vyjádřen především syntetickým ukazatelem (synthetic risk and reward indicator):

← Potenciálně nižší riziko      Potenciálně vyšší riziko →  
← Potenciálně nižší výnosy      Potenciálně vyšší výnosy →

1	2	3	4	5	6	7
---	---	---	---	---	---	---

Syntetický ukazatel odkazuje na velikost kolísání hodnoty podílového listu v minulosti a vyjadřuje vztah mezi šancí na růst hodnoty investice a rizikem poklesu hodnoty investice. Syntetický ukazatel je investiční společností průběžně přepočítáván, nejaktuálnější informaci o zařazení fondu do rizikové skupiny lze zjistit ve sdělení klíčových informací a na internetové adrese <http://www.erste-am.cz> nebo na internetové adrese distributora <http://www.investicnicentrum.cz>. Zařazení podílového fondu do příslušné skupiny nemůže být spolehlivým ukazatelem budoucího vývoje a může se v průběhu času měnit. Ani nejnižší skupina však neznamená investici bez rizika. Podílový fond byl ke dni schválení tohoto statutu zařazen do 6. rizikové skupiny, protože historická hodnota jeho podílových listů silněji kolísala a jak rizika ztrát, tak i výnosové šance byly relativně vyšší. Uvedený syntetický ukazatel nemůže plně zachycovat všechna rizika uvedená v odstavci 3. Návratnost investice do podílových listů, ani její části, ani výnos z této investice nejsou zajištěny ani zaručeny.

**(3)** S investicí do podílových listů podílového fondu se pojí následující rizika:

**a) Tržní riziko,**

tj. riziko změny hodnoty cenných papírů, finančních derivátů a dalších aktiv v majetku podílového fondu v důsledku změn úrovně a kolísání tržních cen a dalších tržních indikátorů. Tržní riziko u podílového fondu lze rozložit zejména na:

1. **Měnové riziko,**

vyplývající z potenciálních pohybů měnových kurzů zahraničních měn – z volatility jednotlivých měn, ze změn v korelacích jednotlivých měn a z devalvačního rizika.

2. **Úrokové riziko,**

vyplývající z potenciálních změn v úrovni a volatilitě úrokových výnosů i ve změnách v korelacích mezi úrokovými výnosy pro jednotlivá úroková období. Podložkou úrokového rizika je tzv. riziko kreditních spreadů, tj. riziko kolísání úrokových premií, které je třeba brát v úvahu zejména u korporátních dluhopisů.

3. **Akciové riziko,**

vyplývající z potenciálních změn hodnoty a z kolísání cen akcií.

**b) Kreditní riziko,**

tj. riziko ekonomické ztráty v důsledku selhání protistrany, tj. emitenta dluhopisu či jiné protistrany obchodu, při plnění jejich smluvních závazků, tj. při vyplácení úrokových výnosů z dluhopisu či vkladu, při splácení jistiny dluhopisu či vkladu, při provádění plateb v souvislosti s derivátovými transakcemi, popř. při plnění dalších finančních závazků. Podložkou kreditního rizika je **riziko vypořádání**, tj. riziko výše uvedeného selhání přímo v průběhu procesu vypořádání obchodu.

**c) Riziko koncentrace,**

tj. riziko ztráty vyplývající z významné koncentrace expozic vůči protistranám nebo skupinám protistran, kde pravděpodobnost jejich selhání je ovlivněna společným faktorem rizika, například protistranám podnikajícím ve stejném odvětví hospodářství či stejné zeměpisné oblasti, vykonávajícím stejnou činnost nebo obchodujícím se stejnou komoditou, nebo z používání technik snižování úvěrového rizika, zejména riziko spojené s velkou nepřímou angažovaností, např. vůči stejnému vydavateli kolaterálu.

**d) Riziko nedostatečné likvidity,**

které se v případě podílového fondu může výjimečně projevit tehdy, když nemůže být plánovaná transakce provedena za přiměřenou tržní cenu v důsledku jejího velkého objemu, resp. v důsledku nedostatečné tržní poptávky po tomto aktivu. Následkem toho může být nerealizovatelné včasné zpeněžení aktiv podílového fondu za účelem pořízení hotovosti pro vypořádání závazků ze žádostí o odkoupení podílových listů. V takovém případě může dojít k pozastavení odkupování vydaných podílových listů podílového fondu (viz článek XVI odstavec 21 – 25).

**e) Operační riziko,**

tj. riziko ztráty majetku vyplývající z nedostatečných či chybných vnitřních procesů, ze selhání provozních systémů či lidského faktoru, popř. z vnějších událostí.

**f) Riziko legislativní,**

spočívající v tom, že ČNB může rozhodnout o zrušení podílového fondu s likvidací, jestliže průměrná výše fondového kapitálu v podílovém fondu za posledních 6 měsíců je nižší než částka odpovídající 1 250 000 EUR.

**g) Rizika udržitelnosti**

Způsob, jakým jsou rizika týkající se udržitelnosti rozvoje v environmentální nebo sociální oblasti nebo v oblasti správy a řízení společností začleňována do investičních rozhodnutí a posouzení jejich pravděpodobných dopadů na návratnost investic jsou popsány v příloze 6 statutu.

**(4)** Rizika popisovaná v odstavci 3 písm. a) až e) jsou součástí i rizika spojeného s finančními deriváty a u jednotlivých typů finančních derivátů se mohou projevovat způsobem popsáním v článku VI odstavci 22. Rizika spojená s některými finančními deriváty může zvyšovat tzv. pákový efekt, kdy i malá počáteční investice otevírá prostor pro značné procentní zisky a také prostor pro značné procentní ztráty. Toto je zohledněno v ustanovení odstavce 16 v článku VI statutu.

**(5)** Podílový fond může využívat některé obchody zajišťující financování, definované v nařízení o SFTR (viz Vymezení pojmů a článek VI odstavec 26 tohoto statutu). S těmito obchody jsou spojena dvě základní rizika: kreditní riziko protistrany a riziko podkladového aktiva. Jde především o riziko selhání protistrany, způsobené např. růstem kurzu zajišťovacího investičního nástroje, který má protistrana na svém účtu, čímž jí může vzniknout motivace investiční nástroj nevracet. Nebo pokud dlužník cenných papírů použije vypůjčené cenné papíry, může to znamenat riziko, že pak dlužník cenných papírů nebude schopen k datu uplynutí výpůjční doby koupit dotyčné cenné papíry na trhu z důvodu nedostatku likvidity a že dané cenné papíry proto nebude schopen vrátit (riziko nedostatečné likvidity). Nebo se může jednat o riziko zajišťovacího aktiva (kolaterálu), vyplývající například ze skutečnosti, že pohledávka podílového fondu nemusí být splacena a do majetku podílového fondu by poté přešel investiční nástroj sloužící k zajištění. Podílový fond by v takovém případě



podstupoval typická investiční rizika spojená s držetím takového investičního nástroje. Obchody zajišťující financování mohou také přinášet operační rizika, jako jsou například chyby v účtování, chyby ve výpočtu požadovaného zajištění či právní rizika vyplývající z nedostatečného smluvního ošetření těchto obchodů.

**(6)** Investiční společnost upozorňuje investory, že z ekonomických, restrukturalizačních či legislativních důvodů může dojít ke zrušení a likvidaci podílového fondu (viz článek XII). V důsledku této možnosti nemá podílník zaručeno, že bude moci trvat jeho investice po celou dobu doporučeného investičního horizontu. To může mít dopad na předpokládaný výnos z jeho investice.

## **Článek VIII Historická výkonnost**

Údaje o historické výkonnosti podílového fondu jsou uvedeny v příloze 3 tohoto statutu a ve sdělení klíčových informací.

## **Článek IX Zásady pro hospodaření**

**(1)** Investiční společnost obhospodařuje majetek v podílovém fondu s odbornou péčí, to znamená, že jedná řádně, obezřetně, kvalifikovaně, čestně, spravedlivě a v nejlepším zájmu podílníků. Zejména

- řádně vydává a odkupuje podílové listy a o výsledku informuje podílníky,
- provádí platby bezhotovostně, pokud to nevyklučuje povaha věci,
- nemanipuluje s trhem,
- nezneužívá vnitřní informace a zamezuje přístupu k vnitřním informacím,
- nešíří nesprávné nebo zavádějící informace,
- nenarušuje celistvost trhu,
- nenabízí výhody, jejichž spolehlivost nelze zaručit,
- provádí obchody za nejlepších podmínek,
- zpracovává obchody spravedlivě a bez zbytečných průtahů,
- dokumentuje způsob provedení obchodu, kontroluje objektivnost evidovaných údajů a předchází riziku finančních ztrát,
- provádí analýzy ekonomické výhodnosti obchodů ze spolehlivých a aktuálních informací,
- neprovádí nadbytečné obchody za účelem dosažení vlastního zisku bez ohledu na nejlepší zájmy podílníků
- porovnává kurzy nebo ceny jednotlivých nákupů a prodejů vzájemně mezi sebou a s vývojem kurzů a cen uveřejněných na regulovaných trzích a trzích obdobných regulovaným trhům podle § 3 odst. 1 písm. a) nařízení o investování investičních fondů (viz Vymezení pojmů),
- používá postupy, které jí umožňují kdykoliv sledovat míru rizika pozic a jejich vliv na celkové riziko spojené s investováním,
- používá postupy pro přesné a objektivní hodnocení rizika spojeného s investováním do OTC finančních derivátů,
- informuje orgány dohledu o druzích OTC finančních derivátů, do nichž bylo investováno, a o rizicích spojených s těmito investicemi, kvantitativních omezeních a metodách, které byly zvoleny pro hodnocení rizik spojených s operacemi využívajícími tyto finanční deriváty,
- má sestaven pohotovostní plán pro případ rizika nedostatečné likvidity (viz článek VII odstavec 3 písmeno d).

**(2)** Účetní období pro obhospodařování majetku v podílovém fondu začíná 1. ledna a končí 31. prosince každého kalendářního roku.

**(3)** Investiční společnost účtuje o stavu a pohybu majetku a jiných aktiv, dluhů a jiných pasiv, dále o nákladech a výnosech a o výsledku hospodaření s majetkem v podílovém fondu odděleně od předmětu účetnictví svého a ostatních podílových fondů a v rozsahu potřebném pro stanovení hodnoty fondového kapitálu (viz Vymezení pojmů) připadající na podílový list příslušné třídy podílových listů.

**(4)** Investiční společnost zajišťuje v souladu s účetními metodami, podle zákona upravujícího účetnictví, účtování o předmětu účetnictví v účetních knihách vedených odděleně pro jednotlivé podílové fondy, jejichž majetek obhospodařuje, tak, aby jí to umožnilo sestavení účetní závěrky za každý podílový fond.

**(5)** Účetní závěrka podílového fondu musí být ověřena auditorem (viz článek I odstavec 8).

**(6)** Schválení účetní závěrky podílového fondu, jakož i rozhodnutí o rozdělení zisku či krytí ztráty náleží do působnosti vedoucího odštěpného závodu investiční společnosti Erste Asset Management GmbH, pobočka Česká republika.

(7) Aktuální hodnota podílového listu každé třídy je vyhlášována investiční společností pro každý pracovní den. Investiční společnost může v odůvodněných případech stanovit aktuální hodnotu podílového listu platnou pro více dní. Aktuální hodnota podílového listu každé třídy podílových listů, uváděná s přesností na čtyři desetinná místa, je uveřejňována na internetové adrese <http://www.erste-am.cz> nebo na internetové adrese distributora <http://www.investicnicentrum.cz>.

(8) Aktuální hodnota podílového listu příslušné třídy se určuje jako podíl hodnoty fondového kapitálu třídy, jak je tento pojem definován v odstavci 10, a počtu vydaných podílových listů této třídy.

(9) Nejprve se stanoví fondový kapitál (viz Vymezení pojmů) podílového fondu ke dni ocenění. Je zohledněno časové rozlišení běžných nákladů, například úplaty za obhospodařování a administraci majetku v podílovém fondu, úplaty za výkon činnosti depozitáře podílového fondu, nákladů na účetní a daňový audit a očekávané daňové povinnosti ke dni, pro který se výpočet fondového kapitálu provádí.

(10) Hodnota fondového kapitálu třídy se následně stanoví jako součin fondového kapitálu podílového fondu před zohledněním specifických nákladů a výnosů třídy a alokačního poměru pro danou třídu podílových listů podílového fondu (dále jen „alokační poměr třídy“); výsledný součin se upraví o specifické náklady a výnosy dané třídy (viz odstavec 13). Podílníci stejné třídy se podílejí na hodnotě fondového kapitálu třídy v poměru počtu jimi držovaných podílových listů této třídy k celkovému počtu vydaných podílových listů této třídy.

(11) Alokační poměr třídy v den D se stanoví podle následujícího vzorce:

$$AP_{TD} = (FK_{T(D-1)} + PLV_{T(D-1)} - PLO_{T(D-1)}) / (FK_{F(D-1)} + PLV_{F(D-1)} - PLO_{F(D-1)})$$

kde

$AP_{TD}$  je alokační poměr třídy v den D,

$FK_{T(D-1)}$  je hodnota fondového kapitálu třídy, zahrnující všechny specifické náklady a výnosy dané třídy, stanovená k tomu dni předcházejícímu den D, kdy bylo naposledy provedeno ocenění majetku a dluhů podílového fondu přede dnem D (dále jen „den D-1“),

$PLV_{T(D-1)}$  je hodnota nově vydaných podílových listů dané třídy ode dne D-1 do dne D,

$PLO_{T(D-1)}$  je hodnota odkoupených podílových listů dané třídy ode dne D-1 do dne D,

$FK_{F(D-1)}$  je hodnota fondového kapitálu podílového fondu v den D-1,

$PLV_{F(D-1)}$  je hodnota všech nově vydaných podílových listů podílového fondu ode dne D-1 do dne D,

$PLO_{F(D-1)}$  je hodnota všech odkoupených podílových listů podílového fondu ode dne D-1 do dne D.

Alokační poměr se vypočte s přesností na osm desetinných míst.

(12) Specifickými náklady a výnosy dané třídy se rozumí všechny náklady a výnosy podílového fondu související pouze s danou třídou. Specifickým nákladem je zejména rozdílná výše sazby úplaty za obhospodařování v jednotlivých třídách.

(13) Majetek a dluhy z investiční činnosti podílového fondu se oceňují reálnou hodnotou. Způsob stanovení reálné hodnoty majetku a dluhů v podílovém fondu a způsob stanovení aktuální hodnoty podílového listu stanovuje vyhláška o bližší úpravě zákona (viz Vymezení pojmů).

(14) Reálná hodnota majetku a dluhů v podílovém fondu je stanovována každý pracovní den. V odůvodněných případech může být ocenění majetku a závazků stanoveno ve lhůtě delší, nejméně však jednou za 2 týdny.

(15) Výnosy z majetku v podílovém fondu tvoří:

- kapitálové a úrokové výnosy,
- výnosy z opčních a termínových operací,
- výnosy z držby majetkových cenných papírů,
- ostatní výnosy.

(16) Hospodářský výsledek vzniká jako rozdíl mezi výnosy a náklady (viz článek XI) souvisejícími s obhospodařováním majetku v podílovém fondu.

(17) Vytvářený zisk je v plném rozsahu ponecháván v podílovém fondu jako zdroj pro další investice. Pokud hospodaření investiční společnosti s majetkem v podílovém fondu skončí ztrátou, bude tato ztráta uhrazena ze zdrojů podílového fondu.

## Článek X Podílové listy

(1) Investiční společnost shromažďuje peněžní prostředky do podílového fondu vydáváním podílových listů podílového fondu. Podílový list je zaknihovaný cenný papír, který představuje podíl podílníka na majetku v podílovém fondu připadajícím na danou třídu podílových listů, se kterým jsou spojena další práva plynoucí ze zákona o investičních společnostech a investičních fondech a tohoto statutu.

(2) Podílové listy nejsou registrovány na žádném evropském regulovaném trhu, ani přijaty k obchodování v mnohostranném obchodním systému, ani není jejich cena uveřejňována prostřednictvím evropského regulovaného trhu nebo mnohostranného obchodního systému.

(3) Podílový list je vydán v zaknihované podobě.

(4) Všechny podílové listy CZK tříd mají stejnou jmenovitou hodnotu 1,- Kč.

(5) Mohou být vydávány podílové listy různých tříd (viz Vymezení pojmů). O zahájení či ukončení vydávání podílových listů dané konkrétní třídy podílových listů nebo o změně třídy podílových listů rozhoduje investiční společnost prostřednictvím vedoucího odštěpného závodu Erste Asset Management GmbH, pobočka Česká republika.

(6) Podílové listy každé třídy mají přiděleno samostatné identifikační označení cenných papírů, podle mezinárodního systému číslování pro identifikaci cenných papírů („ISIN“), odlišné po jednotlivé třídy. Mohou být vydávány podílové listy třídy CZK C a třídy CZK DPM C. Tyto třídy podílových listů se mohou lišit zejména poplatky a náklady s nimi spojenými (viz článek XI), vstupním (prodejním) poplatkem, minimální částkou nákupu podílových listů (viz článek XVI) a klientským segmentem, pro který jsou podílové listy dané třídy určeny (viz odstavec 7). Podílové listy podílového fondu vydané bez označení třídy se považují za podílové listy třídy CZK C a práva podílníků s nimi spojená se nijak nemění.

Označení třídy	Popis třídy	ISIN
<b>Třída CZK C</b>	CZK částečně zajištěná, bez omezení typu investorů, reinvestiční ( <i>C = Capitalized</i> )	<b>CZ0008472289</b>
<b>Třída CZK DPM C</b>	CZK částečně zajištěná, pro vybrané typy investorů, reinvestiční ( <i>DPM = Discretionary Portfolio Management</i> )	<b>CZ0008475217</b>

(7) Vlastníkem podílových listů třídy CZK C se může stát kterýkoli investor splňující obecné podmínky pro investování do podílových fondů, pokud distributor (viz Vymezení pojmů) nerozhodne jinak. Vlastníkem podílových listů třídy CZK DPM C se mohou stát pouze investoři, kteří mají s Českou spořitelnou, a. s., uzavřenu smlouvu o obhospodařování majetku zákazníka, je-li jeho součástí investiční nástroj, na základě volné úvahy v rámci smluvního ujednání („Smlouva o obhospodařování investičních nástrojů“), dále pak investiční společnost Erste Asset Management, GmbH a také investiční fondy obhospodařované touto investiční společností nebo obhospodařované jinými investičními společnostmi z finanční skupiny Erste Group Bank AG.

(8) S podílovými listy částečně zajištěné třídy podílových listů není spojeno právo podílníka na plné zajištění proti riziku změny hodnoty podílových listů způsobené pohybem měnového kursu měny podílových listů vůči měnám investic podílového fondu. Obhospodařovatel se rozhoduje s odbornou péčí a s ohledem na zájmy podílníků a dostupné nástroje zajištění, zda proti měnovému riziku majetek v podílovém fondu připadající na podílové listy dané třídy nezajistí, zajistí jenom zčásti nebo zcela.

(9) Evidenci podílových listů a evidenci o vydávání a odkupování podílových listů vede Česká spořitelna, a. s., se sídlem Praha 4, Olbrachtova 1929/62, PSČ 140 00, IČ: 45244782, zapsaná v obchodním rejstříku vedeném Městským soudem v Praze, oddíl B, vložka 1171. Podílové listy jsou evidovány v registru emitenta a na majetkových účtech podílníků v samostatné evidenci investičních nástrojů, vedené podle § 93 zákona o podnikání na kapitálovém trhu, způsobem stanoveným vyhláškou o samostatné evidenci investičních nástrojů (viz Vymezení pojmů).

(10) Podílové listy podílového fondu zakládají stejná práva podílníků. Nejsou vydávány žádné podílové listy se zvláštními právy. Podílník má právo na odkoupení svého podílového listu investiční společností, která je povinna tento podílový list odkoupit za podmínek stanovených v zákoně o investičních společnostech a investičních fondech a v tomto statutu (viz článek XVI odstavec 12 až 25). Investiční společnost odkupuje podílové listy s použitím majetku v podílovém fondu. Podílníci nejsou oprávněni požadovat rozdělení majetku v podílovém fondu ani zrušení podílového fondu.

**(11)** Pro uplatnění práv spojených s podílovým listem jsou rozhodující údaje zapsané na majetkovém účtu klienta k závěrce dne, který je pro uplatnění daného práva rozhodující.

## **Článek XI Poplatky a náklady**

**(1)** Poplatky účtované investorům a náklady hrazené z majetku v podílovém fondu slouží k zajištění obhospodařování a administrace podílového fondu, včetně vydávání nebo prodeje a odkupování jeho podílových listů. Tyto poplatky a náklady snižují potenciální výnosnost investice pro investora. Přehled poplatků a nákladů je uveden ve formě tabulky v příloze č. 4.

**(2)** Za obhospodařování a administraci majetku v jednotlivých třídách podílového fondu náleží investiční společnosti úplata hrazená z majetku v dané třídě podílového fondu, která činí maximálně 5,49 % z průměrné roční hodnoty fondového kapitálu v dané třídě podílového fondu. Průměrná roční hodnota fondového kapitálu v dané třídě podílového fondu se vypočte jako prostý aritmetický průměr denních hodnot fondového kapitálu v dané třídě podílového fondu. Konkrétní procentuální výši úplaty stanovuje vedoucí odštěpného závodu Erste Asset Management GmbH, pobočka Česká republika; tato úplata může být stanovena odlišně pro jednotlivé třídy podílových listů a na požádání je podílníkům k informaci na vybraných pobočkách distributora.

**(3)** Pokud jsou do majetku v podílovém fondu nakupovány podílové listy jiného podílového fondu obhospodařovaného investiční společností, je úplata za obhospodařování a administraci majetku v podílovém fondu hrazena pouze jednou.

**(4)** Úplata za obhospodařování a administraci majetku v podílovém fondu je proplácena měsíčně. Měsíční úplata se vypočítá jako součet denních hodnot úplaty v daném kalendářním měsíci.

**(5)** Za výkon činnosti depozitáře podílového fondu náleží depozitáři úplata hrazená z majetku v dané třídě podílového fondu, která činí maximálně 0,15 % z průměrné roční hodnoty fondového kapitálu v dané třídě podílového fondu plus daň z přidané hodnoty v zákonem stanovené výši, pokud není od daně z přidané hodnoty osvobozena. Průměrná roční hodnota fondového kapitálu v dané třídě podílového fondu se vypočte jako prostý aritmetický průměr denních hodnot fondového kapitálu v dané třídě podílového fondu. Konkrétní výše úplaty je stanovena depozitářskou smlouvou a může být stanovena odlišně pro jednotlivé třídy podílových listů.

**(6)** Úplata za výkon činnosti depozitáře podílového fondu je proplácena měsíčně. Měsíční úplata se vypočítá jako součet denních hodnot úplaty v daném kalendářním měsíci.

**(7)** Za denní propočet fondového kapitálu v jednotlivých třídách podílového fondu a výpočet aktuální hodnoty podílových listů dané třídy podílového fondu náleží úplata hrazená z majetku v dané třídě podílového fondu, která činí maximálně 0,01 % z průměrné roční hodnoty fondového kapitálu v dané třídě podílového fondu plus daň z přidané hodnoty v zákonem stanovené výši, pokud není od daně z přidané hodnoty osvobozena. Průměrná roční hodnota fondového kapitálu v dané třídě podílového fondu se vypočte jako prostý aritmetický průměr denních hodnot fondového kapitálu v dané třídě podílového fondu. Konkrétní výše úplaty je stanovena smlouvou a může být stanovena odlišně pro jednotlivé třídy podílových listů.

**(8)** Úplata za denní propočet fondového kapitálu podílového fondu a výpočet aktuální hodnoty podílových listů je proplácena měsíčně. Měsíční úplata se vypočítá jako součet denních hodnot úplaty v daném kalendářním měsíci.

**(9)** Další náklady na obhospodařování a administraci majetku v podílovém fondu hrazené z majetku v podílovém fondu:

- náklady spojené s obchody s cennými papíry (provize, poplatky organizátorům trhu a obchodníkům s cennými papíry),
- náklady na výzkum a finanční analýzy související s investicemi podílového fondu, pokud nejsou obsaženy v nákladech spojených s obchody s cennými papíry,
- odměny za uložení a správu cenných papírů,
- odměny za vedení majetkových účtů cenných papírů,
- náklady související se zápůjčováním cenných papírů,
- náklady z opčních a termínových operací,
- poplatky bankám za vedení účtů a nakládání s finančními prostředky,
- úroky z úvěrů a zápůjček přijatých v souvislosti s obhospodařováním majetku v podílovém fondu,
- náklady na případné zajištění měnového rizika,
- náklady spojené s registrací a evidencí podílníků v samostatné evidenci investičních nástrojů, kromě poplatků při prodeji a odkoupení podílových listů včetně poštovního,
- účetní a daňový audit,
- soudní poplatky,

– daně.

**(10)** Podílovému fondu mohou v případě aktivního zapojení do výkonu akcionářských práv vznikat náklady související s výkonem hlasovacích práv, včetně nákladů souvisejících s využitím služeb poradce pro hlasování (viz Vymezení pojmů).

**(11)** Veškeré další náklady související s obhospodařováním majetku v podílovém fondu, které nejsou uvedeny v odstavcích 2 až 10, jsou zahrnuty v úplatě za obhospodařování a administraci majetku v podílovém fondu a hradí je zcela investiční společnost. V případě souhlasu vedoucího odštěpného závodu Erste Asset Management GmbH, pobočka Česká republika, může investiční společnost uhradit i některé náklady uvedené v odstavcích 7, 9 a 10.

## **Článek XII Likvidace nebo přeměna**

**(1)** Ke zrušení podílového fondu s likvidací může dojít podle § 375 zákona o investičních společnostech a investičních fondech jestliže:

- a) o tom rozhodla investiční společnost, prostřednictvím vedoucího svého odštěpného závodu Erste Asset Management GmbH, pobočka Česká republika,
- b) investiční společnost byla zrušena s likvidací, nerozhodne-li ČNB o převodu obhospodařování podílového fondu na jiného obhospodařovatele,
- c) zaniklo oprávnění investiční společnosti tento podílový fond obhospodařovat, nerozhodne-li ČNB o převodu obhospodařování podílového fondu na jiného obhospodařovatele,
- d) o tom rozhodla ČNB nebo o tom rozhodl soud.

**(2)** K zániku podílového fondu přeměnou může dojít

- a) splynutím podílových fondů způsobem připuštěným v § 382 zákona o investičních společnostech a investičních fondech,
- b) sloučením podílových fondů způsobem připuštěným v § 398 zákona o investičních společnostech a investičních fondech,
- c) přeměnou podílového fondu na akciovou společnost s proměnným základním kapitálem.

Podílový fond přeměnou zaniká a zrušuje se bez likvidace. Majetek v něm se stává součástí majetku v nově vznikající nebo v přejímajícím standardním fondu nebo zahraničním standardním fondu nebo v akciové společnosti s proměnným základním kapitálem.

**(3)** K zániku podílového fondu splynutím, sloučením nebo přeměnou na akciovou společnost s proměnným základním kapitálem se vyžaduje povolení ČNB, ledaže jde o sloučení podle § 398 odst. 1 písm. d) zákona o investičních společnostech a investičních fondech a sloučením nemá být zrušen tento standardní podílový fond.

**(4)** Investiční společnost může rozhodnout o zrušení podílového fondu s likvidací nebo o splynutí, sloučení či přeměně podílového fondu na akciovou společnost s proměnným základním kapitálem pouze za těchto podmínek:

- podílníci budou informováni o záměru likvidace nebo přeměny podílového fondu ve lhůtě minimálně šesti měsíců; v případě, že se bude jednat o splynutí, sloučení nebo přeměnu podílového fondu na akciovou společnost s proměnným základním kapitálem, může být tato lhůta zkrácena až na tři měsíce,
- nebude se jednat o splynutí nebo sloučení s uzavřeným podílovým fondem,
- nebude se jednat o splynutí, pokud by měl vzniknout speciální fond nebo fond kvalifikovaných investorů,
- nebude se jednat o sloučení se speciálním fondem nebo fondem kvalifikovaných investorů,
- nebude se jednat o splynutí, pokud by měl vzniknout fond s výrazně odlišnou investiční strategií,
- nebude se jednat o sloučení s fondem s výrazně odlišnou investiční strategií,
- splynutím, sloučením nebo přeměnou na akciovou společnost s proměnným základním kapitálem nebudou ohroženy zájmy podílníků,
- jedinou osobou, která má upsat zakladatelské akcie akciové společnosti s proměnným základním kapitálem, na kterou se podílový fond přeměňuje, je investiční společnost obhospodařující podílový fond.

**(5)** Postup při zrušení podílového fondu s likvidací nebo při splynutí, sloučení či přeměně podílového fondu na akciovou společnost s proměnným základním kapitálem, se řídí těmi ustanoveními § 375 až § 424 zákona o investičních společnostech a investičních fondech, která se týkají daného konkrétního případu.

**(6)** Uveřejněním sdělení o splynutí podle § 388 zákona o investičních společnostech a investičních fondech nebo sdělení o sloučení podle § 404 zákona o investičních společnostech a investičních fondech či uveřejněním rozhodnutí ČNB o povolení přeměny na akciovou společnost s proměnným základním kapitálem, podle § 420 odst. 1 zákona o investičních společnostech a investičních fondech vzniká podílníkům

- a) právo na odkoupení podílového listu bez srážky; srazit však lze částku odpovídající účelně vynaloženým nákladům investiční společnosti spojených s odkoupením podílových listů,

b) právo na nahrazení podílového listu cenným papírem nebo zaknihovaným cenným papírem vydávaným jiným standardním fondem nebo jiným zahraničním standardním fondem, který obhospodařuje stejná investiční společnost nebo investiční společnost, která je zahrnuta do konsolidačního celku, do kterého je zahrnuta investiční společnost obhospodařující standardní fond nebo zahraniční standardní fond, který vydává cenné papíry nebo zaknihované cenné papíry, za něž mají být podílové listy nahrazeny.

Lhůta pro uplatnění práva podle odstavce a) nebo b) musí být stanovena tak, aby činila alespoň 30 dní ode dne uveřejnění sdělení o splnutí nebo sloučení nebo 2 měsíce ode dne uveřejnění oznámení o přeměně na akciovou společnost s proměnným základním kapitálem a skončila nejpozději 5 pracovních dnů před rozhodným dnem splnutí nebo sloučení.

**(7)** Podílníci podílového fondu se uplynutím stanovené lhůty k rozhodnému dni splnutí, sloučení nebo přeměny na akciovou společnost s proměnným základním kapitálem stávají podílňiky vznikajícího nebo přejímajícího podílového fondu nebo zahraničního standardního fondu, nebo se stávají akcionáři nebo vlastníky investičních akcií akciové společnosti s proměnným základním kapitálem dnem zápisu nově vzniklé akciové společnosti do obchodního rejstříku. Investiční společnost obhospodařující nově vzniklý podílový fond nebo přejímající podílový fond nebo akciovou společnost s proměnným základním kapitálem je povinna vyměnit podílňíkům podílové listy za podílové listy nově vznikajícího podílového fondu nebo přejímajícího podílového fondu, nebo za akcie nebo investiční akcie akciové společnosti s proměnným základním kapitálem do 3 měsíců od rozhodného dne splnutí, sloučení nebo přeměny na akciovou společnost s proměnným základním kapitálem. V případě, že se majetek v podílovém fondu stává součástí majetku zahraničního standardního fondu, vymění se podílové listy za cenné papíry vydané zahraničním standardním fondem v souladu s ustanoveními vyplývajícími z právního řádu domovského státu zahraničního standardního fondu.

**(8)** V případě zrušení podílového fondu s likvidací investiční společnost zpeněží majetek v podílovém fondu a splní dluhy v podílovém fondu do 6 měsíců ode dne zrušení podílového fondu a vyplatí podílňíkům jejich podíly na likvidačním zůstatku do 3 měsíců ode dne zpeněžení majetku v podílovém fondu a splnění dluhů v podílovém fondu. Vstupem do likvidace je právo podílňíka na odkoupení podílového listu nahrazeno jeho právem na řádnou likvidaci podílového fondu a právo na vyplacení aktuální hodnoty podílového listu je nahrazeno právem na výplatu podílu na likvidačním zůstatku po ukončení likvidace. Při splnění podmínek ustanovení § 378 zákona o investičních společnostech a investičních fondech lze podílňíkům vyplatit zálohy na podíl na likvidačním zůstatku. V takovém případě se neuplatní lhůty podle § 376 zákona o investičních společnostech a investičních fondech.

**(9)** V případě zrušení podílového fondu s likvidací, splnutí, sloučení nebo přeměny podílového fondu na akciovou společnost s proměnným základním kapitálem podle § 375 až § 424 zákona o investičních společnostech a investičních fondech jsou podílňíci informováni v tisku, na vybraných pobočkách distributora, v sídle odštěpného závodu investiční společnosti v České republice a na internetové adrese <http://www.erste-am.cz> nebo na internetové adrese distributora <http://www.investicnicentrum.cz>. Uveřejněním v tisku se rozumí uveřejnění v MF Dnes, případně v jiném celostátně distribuovaném deníku.

**(10)** V případě rozhodnutí investiční společnosti o změně třídy (druhu) podílových listů jsou podílňíci informováni o záměru provést tuto změnu, společně s informací o pozastavení vydávání a odkupování podílových listů, ve lhůtě minimálně 30 dní před plánovaným datem zápisu změny třídy podílových listů, v sídle odštěpného závodu investiční společnosti v České republice a na internetové adrese <http://www.erste-am.cz> nebo na internetové adrese distributora <http://www.investicnicentrum.cz>. Poté je podílňíkům stejným způsobem oznámen den, k němuž byla změna zapsána v evidenci podílových listů. Dále je postupováno podle § 123 zákona o investičních společnostech a investičních fondech.

### **Článek XIII Daňové informace**

**(1)** Zdanění podílového fondu a podílňíků podléhá daňovým předpisům České republiky, zejména pak zákonu č. 586/1992 Sb., o daních z příjmů, v platném znění. V době schvalování tohoto statutu platí pro zdaňování příjmů podílového fondu 5% sazba daně z příjmů. U právnických a fyzických osob, které mají podílové listy zahrnuté v obchodním majetku, podléhají příjmy z odkoupení podílových listů standardnímu daňovému režimu. U fyzických osob, které nemají podílové listy zahrnuté v obchodním majetku, jsou v době schvalování tohoto statutu příjmy z odkoupení podílových listů osvobozeny od daně z příjmů, pokud podílňík tyto podílové listy vlastnil déle než 3 roky (více viz § 4 odst. 1 písm. x) zákona č. 586/1992 Sb., o daních z příjmů).

**(2)** Plynou-li příjmy z odkoupení podílového listu příjemci - daňovému nerezidentu v České republice, je investiční společnost povinna v zákonem stanovených případech srazit z částky za odkoupený podílový list zajištění daně z příjmů ve výši podle platných právních předpisů. Před odkoupením podílových listů proto může investiční společnost prostřednictvím distributora (viz Vymezení pojmů) požadovat průkaz daňového domicilu příjemce.

**(3)** Daňové předpisy se mohou v průběhu času relativně často měnit. Zdanění příjmu nebo zisků jednotlivých investorů závisí na v té době platných daňových předpisech a nemusí být pro každého investora shodné. Investiční společnost ani distributor nejsou oprávněni poskytovat daňové poradenství nad rámec informačních povinností vyplývajících ze zákona. Proto investiční společnost doporučuje, aby investor v případě pochybností ohledně režimu zdanění vyhledal poradu daňového poradce.

#### **Článek XIV**

##### **Informování podílníků o hospodaření s majetkem v podílovém fondu**

**(1)** Investiční společnost nejpozději do čtyř měsíců po skončení kalendářního roku uveřejní na internetové adrese <http://www.erste-am.cz> nebo na internetové adrese distributora <http://www.investicnicentrum.cz> výroční zprávu podílového fondu a nejpozději do dvou měsíců po uplynutí prvních šesti měsíců kalendářního roku uveřejní na internetové adrese <http://www.erste-am.cz> nebo na internetové adrese distributora <http://www.investicnicentrum.cz> pololetní zprávu podílového fondu; součástí výroční zprávy je účetní závěrka ověřená auditorem. Výroční a pololetní zpráva fondu kolektivního investování je podílníkům dále k dispozici v sídle odštěpného závodu investiční společnosti v České republice a na požádání jim je bez zbytečného odkladu bezplatně poskytnuta či zaslána v dohodnuté podobě.

**(2)** Investiční společnost uveřejňuje bez zbytečného odkladu po uplynutí příslušného období na internetové adrese <http://www.erste-am.cz> nebo na internetové adrese distributora <http://www.investicnicentrum.cz>

- a) nejméně jednou za 2 týdny a pokaždé, když jsou vydávány nebo odkupovány podílové listy údaj o aktuální hodnotě fondového kapitálu podílového fondu a dále údaje o aktuálních hodnotách podílových listů jednotlivých tříd podílových listů,
- b) za každý kalendářní měsíc údaj o počtu vydaných a odkoupených podílových listů a o částkách, za které byly tyto podílové listy vydány a odkoupeny,
- c) za každý kalendářní měsíc údaj o skladbě majetku v podílovém fondu k poslednímu dni měsíce.

**(3)** Investiční společnost uveřejňuje vedle tohoto statutu také sdělení klíčových informací (viz Vymezení pojmů), které obsahuje stručné základní charakteristiky podílového fondu, nezbytné pro investory k zavrácení posouzení povahy a rizik investice, která je jim nabízena, zpracované formou srozumitelnou běžnému investorovi. Tyto informace musí být v souladu s informacemi v tomto statutu.

**(4)** Dodatečné informace o podílovém fondu je možné získat na adrese Erste Asset Management GmbH, pobočka Česká republika, Budějovická 1518/13a, Michle, 140 00 Praha 4, na internetové adrese <http://www.erste-am.cz> nebo na internetové adrese distributora <http://www.investicnicentrum.cz>, na telefonu kontaktní osoby 956 786 111 (v pracovních dnech od 8:00 do 15:00 hodin), na bezplatné lince 800 468 378 nebo na e-mailové adrese [erste-am@erste-am.cz](mailto:erste-am@erste-am.cz). Případné stížnosti související s nákupem a prodejem podílových listů je možno podat na kterékoliv pobočce distributora.

#### **Článek XV**

##### **Dohled**

**(1)** Institucí pověřenou státem vykonávat dohled nad investiční společnostmi je FMA. Adresa: Österreichische Finanzmarktaufsicht, Otto-Wagner-Platz 5, A-1090 Wien, Rakouská republika, telefon: +431249 590, e-mailová adresa: [fma@fma.gv.at](mailto:fma@fma.gv.at), internetová adresa <https://www.fma.gv.at>. Institucí pověřenou státem vykonávat dohled nad obhospodařováním a administrací tohoto podílového fondu a nad jeho depozitářem je ČNB. Adresa: Česká národní banka, Na Příkopě 28, Praha 1, PSČ 115 03, telefon: 800 160 170, e-mailová adresa: [podatelna@cnb.cz](mailto:podatelna@cnb.cz), internetová adresa <http://www.cnb.cz>.

**(2)** Povolení k činnosti investiční společnosti a výkon dohledu nad administrací a obhospodařováním podílového fondu nejsou zárukou návratnosti investice nebo výkonnosti podílového fondu, nemohou vyloučit možnost porušení právních povinností či statutu investiční společnosti, depozitářem nebo jinou osobou a nezaručují, že případná škoda způsobená takovým porušením bude nahrazena.

#### **Článek XVI**

##### **Vydávání a odkupování podílových listů**

**(1)** S dostatečným časovým předstihem před podáním pokynu na nákup podílových listů podílového fondu distributor poskytne investorovi bezúplatně sdělení klíčových informací (viz Vymezení pojmů) nakupované třídy podílových listů podílového fondu v aktuálním znění. Na požádání mu dále bezúplatně poskytne statut podílového fondu v aktuálním znění a poslední uveřejněnou výroční a pololetní zprávu podílového fondu. Sdělení klíčových informací a statut jsou poskytovány v listinné podobě a současně jsou uveřejňovány v podobě datových souborů vhodných ke stažení na internetové adrese <http://www.erste-am.cz> nebo na

internetové adrese distributora <http://www.investicnicentrum.cz>. Místo v listinné podobě lze sdělení klíčových informací a statut poskytnout investorovi na nosiči informací, který nemá listinnou podobu nebo prostřednictvím internetových stránek, a to za podmínek vymezených v nařízení o sdělení klíčových informací (viz Vymezení pojmů).

**(2)** Vydávání a odkupování podílových listů zajišťuje jménem investiční společnosti (viz článek Svěření vybraných činností) Česká spořitelna, a. s., se sídlem Praha 4, Olbrachtova 1929/62, PSČ 140 00, IČ 45244782, zapsaná v obchodním rejstříku vedeném Městským soudem v Praze, oddíl B, vložka 1171 (dále jen Česká spořitelna). Podílový list je vydán za prodejní cenu, která se rovná jeho aktuální hodnotě (viz Vymezení pojmů) vyhlášené ke dni připsání finančních prostředků podílníka na účet podílového fondu vedený pro danou třídu podílových listů (rozhodný den).

**(3)** Práva z podílového listu vznikají dnem jeho vydání. Dnem vydání je první pracovní den následující po dni, ve kterém byly připsány investované peněžní prostředky v dohodnuté částce na běžný účet vedený pro danou třídu podílových listů podílového fondu u depozitáře, pokud pokynu na nákup podílových listů zadanému do obchodního systému České spořitelny mohly být tyto peněžní prostředky jednoznačně přiřazeny. Platby došlé na běžný účet fondu mimo pracovní dny se považují za platby došlé následující pracovní den. V den zahájení vydávání podílových listů nové třídy, kdy jsou podílové listy vydávány za jmenovitou hodnotu, mohou být podílové listy této nové třídy vydány již v den připsání investovaných peněžních prostředků na běžný účet vedený pro danou třídu podílových listů podílového fondu. V den vydání Česká spořitelna připiše příslušný počet podílových listů na majetkový účet klienta.

**(4)** V případě, že částku připsanou na účet dané třídy podílových listů podílového fondu nelze jednoznačně přiřadit pokynu klienta na nákup podílových listů první pracovní den následující po dni, ve kterém byla připsána na účet podílového fondu, Česká spořitelna podílové listy nevydá a částku odešle nejpozději následující pracovní den zpět na účet, ze kterého byly peněžní prostředky zaslány.

**(5)** K prodejní ceně se v případě nákupu podílového listu (včetně nákupu formou výměny) připočítává vstupní (prodejní) poplatek ve výši maximálně 5,75 % z prodejní ceny podílových listů. Konkrétní výše sazeb vstupního (prodejního) poplatku může být stanovena odlišně pro jednotlivé třídy podílových listů a je předem vyhlášována v sazebníku, který je k dispozici na vybraných pobočkách distributora. Distributor může v jím určených případech poskytnout slevu ze vstupního (prodejního) poplatku. Na poskytnutí této slevy není právní nárok. Pro výpočet vstupního (prodejního) poplatku se použije procentuální sazba, která je platná v den vydání podílového listu.

**(6)** Prodejní cenu a vstupní (prodejní) poplatek za nakupované podílové listy lze uhradit bezhotovostně bankovním převodem nebo složením hotovosti ve vybrané pobočce distributora nebo jinou formou platebního styku určenou investiční společností nebo distributorem v souvislosti se zavedením nových forem prodeje.

**(7)** Za dohodnutou částku došlou na běžný účet vedený pro danou třídu podílových listů u depozitáře je klientovi na jeho majetkový účet připsán odpovídající nejbližší nižší celý počet podílových listů dané třídy podílových listů, vypočítaný jako celočíselná část podílu došlé částky a prodejní ceny podílového listu dané třídy podílových listů zvýšené o vstupní (prodejní) poplatek. Zbytek došlé částky, který již nestačí na nákup celého jednoho podílového listu, je evidován a započítán při jakémkoli dalším klientově nákupu podílových listů či odkoupení jeho podílových listů stejné třídy daného podílového fondu. V případě odkoupení všech podílových listů této třídy daného podílového fondu je vyplacen spolu s částkou za odkupované podílové listy.

**(8)** Majitelé sporožirových a běžných účtů mají možnost podat pokyn na pravidelný nákup podílových listů zvolené třídy podílových listů za částku v tomto pokynu dohodnutou.

**(9)** Minimální částka nákupu podílových listů včetně vstupního (prodejního) poplatku činí 100,- Kč, investiční společnost však může vydat podílové listy i za částku nižší. Pokud se nákup podílových listů uskuteční v rámci jednorázové výměny podílových listů, není minimální částka nákupu podílových listů stanovena.

**(10)** Pro ochranu stávajících podílníků, udržení stability podílového fondu nebo udržení své důvěryhodnosti si investiční společnost vyhrazuje právo odmítnout vydat podílové listy na některé pokyny klientů na nákup podílových listů. Zejména se toto právo týká případů opakovaných nákupů a prodejů podílových listů v četnosti převyšující obvyklou investiční činnost klientů, což jsou obvyklé znaky zakázaných praktik tzv. market timingu, využívajících k dosažení zisku možného časové zpoždění mezi stanovenou aktuální hodnotou podílového listu a hodnotou podkladových aktiv. Dále si investiční společnost vyhrazuje toto právo při pochybnostech o skutečné totožnosti investora či původu jím investovaných peněžních prostředků. Investiční společnost může odmítnout vydat podílové listy klientem požadované třídy podílových listů, pokud nejsou splněny podmínky stanovené pro investování do této třídy podílových listů (viz článek X odstavec 7). V případě odmítnutí se vrací zasláné peněžní prostředky zpět na účet, ze kterého byly zaslány, respektive je postupováno podle zákona č. 253/2008 Sb., o některých opatřeních proti legalizaci výnosů z trestné činnosti a financování terorismu.



**(11)** Podílník má právo na odkoupení svých podílových listů investiční společností ve výši zvolené finanční částky nebo počtu podílových listů. Podílový list je investiční společností odkupován za aktuální hodnotu podílového listu (viz Vymezení pojmů) vyhlášenou ke dni, ke kterému investiční společnost prostřednictvím České spořitelny obdržela žádost o odkoupení podílového listu. Distributor (viz Vymezení pojmů) může v rámci svého ceníku, časového rozvrhu dne nebo obchodních podmínek stanovit časovou hranici (hraniční čas, cut-off time), kdy pokyn na prodej podílového listu přijatý po stanovené hodině se považuje za pokyn přijatý následující pracovní den. Pokyn na prodej podílového listu uplatněný u České spořitelny mimo pracovní dny se považuje za žádost o odkoupení obdrženu následující pracovní den po podání pokynu, pokud časový rozvrh provozního dne nebo obchodní podmínky České spořitelny nestanoví jinak.

**(12)** Práva z podílového listu zanikají:

- při odkoupení podílových listů investiční společností dnem odpisu odprodávaných podílových listů z majetkového účtu podílníka,
- uplynutím stanovené lhůty k rozhodnému dni splnutí nebo sloučení,
- dnem výplaty podílu na likvidačním zůstatku při zrušení podílového fondu. Toto ustanovení se nevztahuje na zrušení podílového fondu splnutím nebo sloučením.

**(13)** Má se za to, že jako první jsou odkupovány podílové listy nejdříve podílníkem nabyté.

**(14)** Při úhradě protiplnění za odkoupené podílové listy je odpovídající částka v Kč, dle volby podílníka při podání pokynu na prodej podílových listů, odeslána bezhotovostním bankovním převodem na určený účet u peněžního ústavu v České republice, nebo může být vyplacena v hotovosti na vybrané pobočce distributora, pokud výplatu v hotovosti distributor umožňuje. Každé jednotlivé odkoupení podílových listů se hradí pouze jedním způsobem (bezhotovostně nebo hotově).

**(15)** K úhradě podílníkem požadované částky k výplatě je podílníkovi z jeho majetkového účtu odepsán odpovídající nejbližší vyšší celý počet podílových listů, vypočítaný jako na celé číslo nahoru zaokrouhlený podíl požadované částky, a prodejní ceny podílového listu. Finanční rozdíl mezi prodejní cenou nejbližšího vyššího celého počtu odkupovaných podílových listů a požadovanou částkou je evidován a započítán při dalším podílníkovi prodeji či nákupu podílových listů. V případě, že investiční společnost odkoupí všechny podílníkovi podílové listy, je tento finanční rozdíl vyplacen spolu s částkou za odkupované podílové listy.

**(16)** Podílník má možnost podat u distributora pokyn na pravidelný prodej podílových listů zvolené třídy podílových listů podílového fondu ve výši zvolené finanční částky. Distributor si vyhrazuje právo odmítnout přijetí takového pokynu na pravidelný prodej podílových listů, pokud by platby za takto odkoupené podílové listy měly být převáděny jinam než na účet podílníka vedený u České spořitelny.

**(17)** Minimální výše jednoho odkoupení podílových listů dané třídy investiční společností činí 100,- Kč, pokud není v sazebníku distributora uvedena částka vyšší. V případě, že je celková prodejní cena všech podílových listů dané třídy vedených na majetkovém účtu podílníka nižší než 100,- Kč, je minimální výší jednoho odkoupení tato celková prodejní cena a investiční společností jsou odkoupeny všechny podílové listy vedené na majetkovém účtu podílníka. Při pravidelném odkupování podílových listů (viz odstavec 16) není minimální výše jednoho odkoupení podílových listů omezena.

**(18)** V rámci odkupování podílových listů investiční společností má každý podílník možnost podat u distributora pokyn na výměnu podílových listů (viz Vymezení pojmů). Podílník může výměnou nabýt pouze podílové listy třídy určené pro typ investorů, kterému odpovídá (viz článek X odstavec 7).

**(19)** Investiční společnost se zavazuje vyplatit částku za odkoupený podílový list bez zbytečného odkladu, nejpozději však do 2 týdnů od data, ke kterému prostřednictvím České spořitelny obdržela žádost o jeho odkoupení, pokud nedojde k pozastavení odkupování podílových listů (viz odstavec 20).

**(20)** Investiční společnost může v souladu s ustanoveními § 134 zákona o investičních společnostech a investičních fondech rozhodnout o pozastavení vydávání nebo odkupování podílových listů podílového fondu nejdéle na 3 měsíce, pokud je to nezbytné z důvodu ochrany práv právem chráněných zájmů podílníků. K pozastavení vydávání nebo odkupování podílových listů může dojít zejména na přelomu kalendářního roku, v případě živelných událostí, při velmi silných výkyvech na finančních trzích a při velkých požadavcích na prodej nebo odkupování podílových listů, pokud by mohly ohrozit majetek v podílovém fondu. Investiční společnost může rozhodnout o pozastavení vydávání nebo odkupování podílových listů na dobu nezbytně nutnou též z provozních důvodů, zejména ve vztahu k činnostem souvisejícím s účetní závěrkou; v takovém případě neprovádí po dobu pozastavení výpočet aktuální hodnoty podílových listů a za aktuální hodnotu se po dobu pozastavení považuje poslední známá aktuální hodnota před tímto pozastavením.

**(21)** O pozastavení vydávání nebo odkupování podílových listů rozhoduje investiční společnost prostřednictvím vedoucího svého odštěpného závodu Erste Asset Management GmbH, pobočka Česká republika, který je povinen o svém rozhodnutí vypracovat zápis. V zápisu se uvede

- datum a přesný čas okamžiku pozastavení,

- důvody pozastavení,
- to, zda se investiční společnost rozhodla, že se pozastavení vztahuje i na podílové listy, o jejichž vydání nebo odkoupení bylo požádáno před okamžikem pozastavení a u nichž ještě nedošlo k vyplacení protiplnění za odkoupení, nebo k vydání podílových listů,
- to, zda se po obnovení vydávání nebo odkupování podílových listů bude postupovat podle odstavce 23 písm. a) nebo b), případně, jak se bude postupovat, zrušila-li ČNB rozhodnutí o pozastavení vydávání nebo odkupování podílových listů,
- doba, na kterou se vydávání nebo odkupování podílových listů pozastavuje.

Investiční společnost neprodleně uveřejní zápis o pozastavení vydávání nebo odkupování podílových listů na vybraných pobočkách distributora, v sídle odštěpného závodu investiční společnosti v České republice a na internetové adrese <http://www.erste-am.cz> nebo na internetové adrese distributora <http://www.investicnicentrum.cz>.

**(22)** Vydávání nebo odkupování podílových listů (vždy všech tříd podílových listů) se pozastavuje okamžikem uvedeným v rozhodnutí o pozastavení jejich vydávání nebo odkupování. Od tohoto okamžiku investiční společnost podílové listy nevydává ani neodkupuje, s výjimkou podílových listů, o jejichž vydání nebo odkoupení bylo požádáno před okamžikem pozastavení a u nichž ještě nedošlo k jejich vydání nebo k vyplacení protiplnění za odkoupení. Tato výjimka se neuplatní v případě, že investiční společnost rozhodla, že se pozastavení vydávání nebo odkupování vztahuje i na tyto podílové listy (viz odstavec 21).

**(23)** Investiční společnost po obnovení vydávání nebo odkupování podílových listů v důsledku uplynutí doby, na které bylo pozastaveno

- a) bez zbytečného odkladu po uplynutí doby pozastavení zajistí vydání nebo odkoupení všech podílových listů, o jejichž vydání nebo odkoupení bylo požádáno a u nichž nedošlo k vyplacení protiplnění za odkoupení nebo k vydání podílových listů, a to za první aktuální hodnotu určenou ke dni obnovení vydávání nebo odkupování podílových listů, nebo
- b) k žádostem o vydání nebo odkoupení podílových listů, u nichž nedošlo k vyplacení protiplnění za odkoupení nebo k vydání podílových listů, nepřihlíží a osoby, které takovou žádost podaly, bez zbytečného odkladu po uplynutí doby pozastavení vyzve, aby svou žádost podaly znovu, jestliže jejich zájem trvá.

K částce prodejní ceny se může připočítat prodejní (vstupní) poplatek podle odstavce 5.

**(24)** Podílník nemá právo na úrok z prodlení za dobu pozastavení vydávání nebo odkupování podílových listů, ledaže investiční společnost je ke dni pozastavení již v prodlení s vyplacením protiplnění za odkoupení nebo jestliže ČNB zrušila rozhodnutí o pozastavení vydávání nebo odkupování podílových listů a nebylo-li podílníkovi vyplaceno protiplnění za odkoupení. Investiční společnost uhradí v takovém případě úrok z prodlení ze svého majetku.

**(25)** Nákup a prodej podílových listů obstarávají vybrané pobočky distributora, na základě obstaravatelské smlouvy uzavřené s klientem a klientova pokynu zadaného do obchodního systému České spořitelny a u nákupu podílových listů i následné klientovy platby v částce uvedené na pokynu, došlé na sběrný běžný účet vedený pro danou třídu podílových listů podílového fondu u depozitáře. Statut nevylučuje odkupování podílových listů i na základě jiných dříve uzavíraných typů smluv a jejich dodatků. Statut nevylučuje zavádění dalších způsobů distribuce podílových listů, v souladu s platnými právními předpisy a tímto statutem.

**(26)** Při veřejném nabízení podílových listů je distributor podílových listů povinen dodržovat ustanovení § 242 až 243 zákona o investičních společnostech a investičních fondech. Za bankovní a investiční služby poskytované podílníkovi distributorem v souvislosti s podílovými listy, může být podílníkovi účtován příslušný poplatek podle sazebníku distributora.

## **Článek XVII Změny statutu**

**(1)** Změna statutu podléhá předchozímu souhlasu ČNB, jinak je neúčinná. ČNB udělí souhlas se změnou statutu, je-li navrhovaná změna statutu v souladu se zákonem o investičních společnostech a investičních fondech a s právními předpisy jej provádějícími.

- (2)** Souhlas ČNB ke změně statutu se nevyžaduje, jde-li o změnu
- a) údaje přímo vyplývajícího ze změn týkajících se investiční společnosti, podílového fondu nebo depozitáře,
  - b) přímo vyvolanou změnou právní úpravy,
  - c) informace o výkonnosti nebo skutečných nebo předpokládaných výsledcích hospodaření podílového fondu, která vyžaduje pravidelnou aktualizaci,
  - d) netýkající se postavení nebo zájmů podílníků podílového fondu.

O těchto změnách informuje investiční společnost bez zbytečného odkladu ČNB a předkládá jí jeho nové úplné znění.

**(3)** Jakákoli změna statutu musí být přijata vedoucím odštěpného závodu Erste Asset Management GmbH, pobočka Česká republika.

**(4)** Investiční strategii podílového fondu v rozsahu stanoveném v § 93 odst. 3 písm. a) až i) zákona o investičních společnostech a investičních fondech není přípustné měnit, ledaže se jedná o změnu

- a) přímo vyvolanou změnou právní úpravy,
  - b) kterou nedojde k výrazně odlišnému způsobu investování,
  - c) v důsledku přeměny podílového fondu na podřízený fond,
  - d) v důsledku rozhodnutí ČNB o omezení rozsahu investiční strategie,
- či jinou změnu umožněnou zákonem o investičních společnostech a investičních fondech (viz Vymezení pojmů).

**(5)** Podílníci jsou o změnách statutu informováni v tisku, na vybraných pobočkách distributora, v sídle odštěpného závodu investiční společnosti v České republice a na internetové adrese <http://www.erste-am.cz>, kde je jim současně poskytnuto i nové znění statutu nebo na internetové adrese distributora <http://www.investicnicentrum.cz>. Uveřejněním v tisku se rozumí uveřejnění v MF DNES, případně v jiném celostátně distribuovaném deníku.

### **Článek XVIII Rozhodné právo, jazyk**

**(1)** Práva a povinnosti vyplývající z tohoto statutu se řídí a vykládají v souladu s právem České republiky. Pro řešení sporů v souvislosti s investicí investora do podílového fondu jsou příslušné soudy České republiky.

**(2)** Statut může být přeložen do dalších jazyků. Pokud v takovém případě dojde k rozporu mezi různými jazykovými verzemi, bude určující verze v jazyce českém.

V Praze dne 4. května 2021

Erste Asset Management GmbH,  
jednající prostřednictvím odštěpného závodu  
Erste Asset Management GmbH, pobočka Česká republika

Řezáč v. r.

Ing. Martin Řezáč, CFA  
vedoucí odštěpného závodu

Statut byl schválen rozhodnutím České národní banky č. j. 2014/5191/570. Toto rozhodnutí nabylo právní moci dne 20. 5. 2014.

Představenstvem Investiční společnosti České spořitelny, a. s. a vedoucím odštěpného závodu Erste Asset Management GmbH, pobočka Česká republika, byly dne 9. října 2015 přijaty změny ve statutu související se změnou obhospodařovatele a administrátora podílového fondu v důsledku přeshraniční fúze sloučením Investiční společnosti České spořitelny, a. s., s Erste Asset Management GmbH, která byla povolena ČNB a FMA. Dále byly přijaty změny ve statutu související s aktualizací údajů v přílohách statutu. Změny statutu přímo vyplývají ze změn týkajících se obhospodařovatele a administrátora a nevyžadují proto podle § 529 odst. 4 zákona o investičních společnostech a investičních fondech souhlas ČNB. Účinnost změněného znění statutu byla stanovena dnem nabytí účinnosti zápisu fúze do rakouského obchodního rejstříku (18. listopadu 2015).

Vedoucím odštěpného závodu Erste Asset Management GmbH, pobočka Česká republika, byly dne 14. března 2016 přijaty změny ve statutu související s aktualizací seznamu obhospodařovaných a administrovaných podílových fondů a s pravidelnou aktualizací údajů v přílohách statutu, týkajících se vedoucích osob investiční společnosti, historické výkonnosti podílového fondu a celkové nákladovosti podílového fondu za předchozí účetní období. Dále byla přijata zpřesnění některých ustanovení statutu, ovlivněných výše zmíněnou změnou obhospodařovatele a administrátora podílového fondu. Tyto změny statutu nevyžadují podle § 529 odst. 4 zákona o investičních společnostech a investičních fondech souhlas ČNB. Účinnost změněného znění statutu byla stanovena ode dne 1. dubna 2016.

Vedoucím odštěpného závodu Erste Asset Management GmbH, pobočka Česká republika, byly dne 23. června 2016 přijaty změny ve statutu související s přizpůsobením statutů novelizovanému znění zákona č. 240/2013 Sb., o investičních společnostech a investičních fondech, ve znění změn provedených zákonem č. 148/2016 Sb., se

změnou sídla Erste Asset Management GmbH, pobočka Česká republika (adresa, e-mailová adresa, telefonní číslo, internetová adresa) a s nově zařazenou přílohou 4 do statutu, popisující principy politiky odměňování investiční společnosti. Účinnost změněného znění statutu byla stanovena ode dne 1. července 2016.

Vedoucím odštěpného závodu Erste Asset Management GmbH, pobočka Česká republika, byly dne 30. září 2016 přijaty změny ve statutu související s aktualizací přílohy č. 4, v souvislosti s ustanovením nových členů výboru pro odměňování. Účinnost změněného znění statutu byla stanovena ode dne 17. října 2016.

Vedoucím odštěpného závodu Erste Asset Management GmbH, pobočka Česká republika, byly dne 27. března 2017 přijaty změny ve statutu související s aktualizací seznamu obhospodařovaných a administrovaných podílových fondů a s pravidelnou aktualizací údajů v přílohách statutu, týkajících se vedoucích osob investiční společnosti, historické výkonnosti podílového fondu, celkové nákladovosti podílového fondu za předchozí účetní období a politiky odměňování. Dále byla upřesněna ustanovení statutu týkající se repo obchodů, ovlivněná změnami evropské legislativy. Účinnost změněného znění statutu byla stanovena ode dne 3. dubna 2017.

Na základě změny statutu schválené rozhodnutím České národní banky ze dne 2. srpna 2017, čj. 2017/108052/CNB/570, které nabylo právní moci dne 15. srpna 2017, došlo ve statutu k těmto změnám:

- a) dosavadní jediný druh podílových listů byl označen jako Třída CZK C,
- b) byl zaveden nový druh podílových listů označený jako Třída CZK DPM C,
- c) bylo uvedeno, že od 31. prosince 2017 již nebude výkonnost podílového fondu porovnávána s žádným benchmarkem.

Vedoucím odštěpného závodu Erste Asset Management GmbH, pobočka Česká republika, byly dne 9. února 2018 přijaty změny ve statutu související s aktualizací seznamu obhospodařovaných a administrovaných podílových fondů a s pravidelnou aktualizací údajů v přílohách statutu, týkajících se vedoucích osob investiční společnosti, historické výkonnosti podílového fondu a politiky odměňování. Účinnost změněného znění statutu byla stanovena ode dne 19. února 2018.

Vedoucím odštěpného závodu Erste Asset Management GmbH, pobočka Česká republika, byly dne 29. května 2018 přijaty změny ve statutu související s přizpůsobením statutu novelizovanému znění nařízení o investování investičních fondů (viz vymezení pojmů), ve znění změn provedených nařízením vlády č. 133/2017 Sb. a dále byl aktualizován údaj o celkové nákladovosti podílového fondu v příloze 3 statutu. Účinnost změněného znění statutu byla stanovena ode dne 11. června 2018.

Vedoucím odštěpného závodu Erste Asset Management GmbH, pobočka Česká republika, byly dne 30. listopadu 2018 přijaty změny ve statutu související zejména s doplněním nákladů na výzkum do nákladů fondu vyjmenovaných v článku XI odstavci 9 statutu a s aktualizací seznamu obhospodařovaných fondů v příloze 2 statutu, doplněného v důsledku sloučení investiční společnosti ERSTE-SPARINVEST Kapitalanlagegesellschaft m.b.H. s investiční společností Erste Asset Management GmbH. Účinnost změněného znění statutu byla stanovena ode dne 1. ledna 2019.

Vedoucím odštěpného závodu Erste Asset Management GmbH, pobočka Česká republika, byly dne 18. dubna 2019 přijaty změny ve statutu související zejména s každoroční aktualizací údajů v přílohách statutu, tj. aktualizace údajů týkajících se vedoucích osob investiční společnosti, aktualizace seznamu obhospodařovaných a administrovaných podílových fondů, doplnění údaje o historické výkonnosti podílového fondu za rok 2018 a aktualizace údaje o celkové nákladovosti podílového fondu za předchozí účetní období. Účinnost změněného znění statutu stanovil ode dne 2. května 2019.

Vedoucím odštěpného závodu Erste Asset Management GmbH, pobočka Česká republika, byly dne 13. prosince 2019 přijaty změny ve statutu související zejména s ustanovením společnosti PricewaterhouseCoopers Audit, s.r.o, jakožto auditora podílového fondu pro účetní období roku 2020, s dalším přizpůsobením statutu požadavkům vyplývajícím z nařízení (EU) 2015/2365 a doplňujícího nařízení (EU) 2019/356, s aktualizací údajů o vedoucích osobách a dozorčí radě investiční společnosti uvedených v příloze 1 statutu, s aktualizací seznamu obhospodařovaných fondů v příloze 2 statutu. Účinnost změněného znění statutu stanovil ode dne 1. ledna 2020.

Vedoucím odštěpného závodu Erste Asset Management GmbH, pobočka Česká republika, byly dne 27. dubna 2020 přijaty změny ve statutu související zejména s každoroční aktualizací údajů v přílohách statutu, tj. aktualizace seznamu obhospodařovaných a administrovaných podílových fondů, doplnění údaje o historické výkonnosti podílového fondu za rok 2019 a aktualizace údaje o celkové nákladovosti podílového fondu za předchozí účetní období. Účinnost změněného znění statutu stanovil ode dne 4. května 2020.

Na základě změny statutu odsouhlasené rozhodnutím České národní banky ze dne 19. 5. 2020, čj. 2020/061619/CNB/570, které nabylo právní moci dne 23. 5. 2020, byly mezi náklady hrazenými z majetku podílového fondu zařazeny náklady spojené s výkonem hlasovacích práv související s cennými papíry v majetku podílového fondu. Za tím účelem byl do statutu, článku XI Poplatky a náklady, přidán nový odstavec 10.

Vedoucím odštěpného závodu Erste Asset Management GmbH, pobočka Česká republika, byly dne 11. prosince 2020 přijaty změny ve statutu související s rozšířením účetního vymezení legislativního pojmu fondový kapitál (Vymezení pojmů), a to v důsledku aplikace zásad mezinárodního účetního standardu IAS 32 pro klasifikaci a vykazování finančních nástrojů jako závazků nebo kapitálových nástrojů, zapracovaného do české účetní legislativy novelou vyhlášky č. 501/2002 Sb., kterou se provádějí některá ustanovení zákona č. 563 /1991 Sb., o účetnictví, která byla provedena vyhláškou č. 442/2017 Sb. Dále pak byly přijaty změny v článku VI odstavci 2, související s dalším přizpůsobením statutu požadavkům vyplývajícím z článku 7 odst. 1 písm. d) nařízení (EU) č. 583/2010 a z jeho výkladu uveřejněného v dokumentu „Q&A on the application of the UCITS directive“ (Question 8) Evropského orgánu pro cenné papíry a trhy (ESMA). Zohledněny byly i změny vyplývající ze zrušení fondu reinvestic v účetnictví podílového fondu. Dále byl aktualizován seznam obhospodařovaných fondů (příloha 2). Účinnost změněného znění statutu byla stanovena ode dne 1. ledna 2021.

Vedoucím odštěpného závodu Erste Asset Management GmbH, pobočka Česká republika, byly dne 24. února 2021 přijaty změny ve statutu související se vstupem v platnost nařízení (EU) 2019/2088, o zveřejňování informací souvisejících s udržitelností v odvětví finančních služeb, dále pak změny související s aktualizací údajů o vedoucích osobách investiční společnosti a členech dozorčí rady, s aktualizací seznamu obhospodařovaných podílových fondů a s doplněním údaje o výkonnosti podílového fondu za rok 2020. Účinnost změněného znění statutu stanovil ode dne 10. března 2021.

Vedoucím odštěpného závodu Erste Asset Management GmbH, pobočka Česká republika, byly dne 4. května 2021 přijaty změny ve statutu týkajících se aktualizace seznamu obhospodařovaných a administrovaných podílových fondů a údaje o celkové nákladovosti podílového fondu za předchozí účetní období. **Účinnost změněného znění statutu byla stanovena ode dne 14. května 2021.**

## **Příloha 1**

### **Vedoucí osoby investiční společnosti**

(ke dni účinnosti tohoto znění statutu)

#### **Ing. Martin Řezáč, CFA (\*1974), vedoucí odštěpného závodu Erste Asset Management GmbH, pobočka Česká republika**

Absolvent VŠE Praha, Fakulta mezinárodních vztahů (1998); CFA Institute, Charlottesville, USA.

Odborná praxe 21 let.

Mimo investiční společnost nevykonává žádné činnosti mající vztah k činnosti investiční společnosti nebo k obhospodařovanému podílovému fondu.

Vedoucí osoby zřizovatele odštěpného závodu Erste Asset Management GmbH, pobočka Česká republika:

#### **Mgr. Heinz Bednar (\*1962), jednatel Erste Asset Management GmbH**

Prezident Rakouské unie investičních společností (VÖIG).

Absolvent Universität Wien, národohospodářská fakulta, Vídeň, Rakousko

Odborná praxe 28 let.

#### **Mag. Winfried Buchbauer (\*1964), jednatel Erste Asset Management GmbH**

Absolvent Universität Wien, právnická fakulta, Vídeň, Rakousko

Odborná praxe 15 let.

#### **Mag. Peter Karl (\*1974), jednatel Erste Asset Management GmbH**

Jednatel ERSTE Immobilien Kapitalanlagegesellschaft mbH

Absolvent Universität Wien, právnická fakulta, Vídeň, Rakousko

Odborná praxe 18 let.

#### **Mag. Thomas Peter Kraus, CFA (\*1969), jednatel Erste Asset Management GmbH**

Absolvent Universität Wien, obchodní fakulta, Vídeň, Rakousko

Odborná praxe 18 let.

Vedoucí osoby investiční společnosti byly odsouhlaseny k výkonu své funkce správním orgánem pro oblast kapitálového trhu, na základě předložených údajů, dokladů a čestných prohlášení o jejich dosaženém vzdělání, odborné praxi, o jejich bezúhonnosti, odborné způsobilosti a zkušenostech s kolektivním investováním a s investováním do majetku, na který je zaměřena investiční politika podílového fondu.

### **Dozorčí rada investiční společnosti:**

(ke dni účinnosti tohoto znění statutu)

#### **Mag. Rudolf Sagmeister, předseda**

Vedoucí řízení majetkových účastí Erste Group Bank AG

#### **Mag. (FH) Thomas Schaufler, místopředseda - zástupce**

Ředitel představenstva Erste Bank der oesterreichischen Sparkassen AG

#### **Mag. Harald Gasser, člen**

#### **Mag. Gerhard Grabner, člen**

Hospodářský ředitel Benediktinerstift Göttweig

#### **Harald Frank Gruber, člen**

Vedoucí obchodů s cennými papíry, Steiermärkische Bank und Sparkassen Aktiengesellschaft

#### **Oswald Huber, člen**

Vedoucí Group Markets, Erste Group Bank AG

#### **Radovan Jelacity, člen**

CEO, Erste Bank Hungary Zrt.

#### **Ing. Mag. Robert Lasshofer, člen**

Generální ředitel, WIENER STÄDTISCHE VERSICHERUNG AG Vienna Insurance Group

#### **Dr. Peter Prober, člen**

Ředitel představenstva, Sparkasse Neunkirchen

#### **Mag. Rupert Rieder, člen**

Vedoucí retailového prodeje v Rakousku, Erste Bank der oesterreichischen Sparkassen AG

**Gabriele Semmelrock-Werzer, členka**  
Ředitelka představenstva, Kärntner Sparkassen AG

**Mag. Reinhard Walth, člen**  
Ředitel představenstva, Sparkasse Kufstein

**Mag. Gerald Weber, člen**  
CIO, VIENNA INSURANCE GROUP AG Wiener Versicherung Gruppe

**Martin Cech, člen**  
Člen závodní rady Erste Asset Management GmbH

**Mag. Regina Haberhauer, členka**  
Členka závodní rady Erste Asset Management GmbH

**Ing. Heinrich Hubert Reiner, člen**  
Člen závodní rady Erste Asset Management GmbH

**Peter Riederer, člen**  
Člen závodní rady Erste Asset Management GmbH

**Nicole Weinhengst, členka**  
Členka závodní rady Erste Asset Management GmbH

**Mag. Manfred Zourek, člen**  
Člen závodní rady Erste Asset Management GmbH

## Příloha 2

### Seznam všech investičních fondů obhospodařovaných investiční společností

(ke dni účinnosti tohoto znění statutu)

Erste Asset Management GmbH, obhospodařuje prostřednictvím svého odštěpného závodu Erste Asset Management GmbH, pobočka Česká republika majetek v těchto investičních fondech, jejichž **domovským státem je Česká republika** a na jejichž obhospodařování dohlíží Česká národní banka (ČNB):

#### a) standardních fondech kolektivního investování:

ČS fond životního cyklu 2030 FF - otevřený podílový fond	SPOROTREND - otevřený podílový fond
ČS korporátní dluhopisový - otevřený podílový fond	STOCK SMALL CAPS - otevřený podílový fond
FOND ŘÍZENÝCH VÝNOSŮ - otevřený podílový fond	TOP STOCKS - otevřený podílový fond
GLOBAL STOCKS FF - otevřený podílový fond	TREND BOND - otevřený dluhopisový podílový fond
High Yield dluhopisový - otevřený podílový fond	KONZERVATIVNÍ MIX FF - otevřený podílový fond
LIKVIDITNÍ FOND - otevřený podílový fond	VYVÁŽENÝ MIX FF - otevřený podílový fond
Privátní portfolio konzervativní dluhopisy - otevřený podílový fond	DYNAMICKÝ MIX FF - otevřený podílový fond
Privátní portfolio dynamické dluhopisy - otevřený podílový fond	AKCIOVÝ MIX FF - otevřený podílový fond
Smíšený fond - otevřený podílový fond	YOU INVEST solid - otevřený podílový fond
SPOROBOND - otevřený podílový fond	YOU INVEST balanced - otevřený podílový fond
SPOROINVEST - otevřený podílový fond	YOU INVEST active - otevřený podílový fond

#### b) speciálních fondech kolektivního investování:

DLUHOPISOVÝ FOND - otevřený podílový fond	MPF 50 - otevřený podílový fond
FOND FIREMNÍCH VÝNOSŮ – otevřený podílový fond	OPTIMUM – otevřený podílový fond
FOND STÁTNÍCH DLUHOPISŮ – otevřený podílový fond	Privátní portfolio AR AKCIE - otevřený podílový fond
Globální akciový FF - otevřený podílový fond	Privátní portfolio AR REALITY - otevřený podílový fond
MPF 10 - otevřený podílový fond	Privátní portfolio AR ALTERNATIVNÍ INVESTICE - otevřený podílový fond
MPF 30 - otevřený podílový fond	UNIVERSUM – otevřený podílový fond

#### c) fondech kvalifikovaných investorů:

ČS PRIVATE EQUITY I - uzavřený podílový fond	IPF 25 - otevřený podílový fond
Fond 2005 - otevřený podílový fond	IPF 35 - otevřený podílový fond
IPF 10 - otevřený podílový fond	

Dále Erste Asset Management GmbH obhospodařuje majetek v těchto investičních fondech, jejichž **domovským státem je Rakouská republika** a na jejichž obhospodařování a administraci dohlíží Östereichische Finanzmarktaufsicht (FMA):

#### a) srovnatelných se standardními fondy kolektivního investování:

Alpha Diversified 3	ERSTE BOND EM CORPORATE IG (EUR)
Avantgarde Global Bond Fonds	ERSTE BOND EM CORPORATE SHORT TERM
Avantgarde Global Equity Fonds	ERSTE BOND EM GOVERNMENT
DWS (Austria) Vermögensbildungsfonds	ERSTE BOND EM GOVERNMENT LOCAL
ERSTE ALPHA 1	ERSTE BOND COMBIRENT
ERSTE ALPHA 2	ERSTE BOND EURO CORPORATE
ERSTE BEST OF AMERICA	ERSTE BOND EURO GOVERNMENT
ERSTE BEST OF EUROPE	ERSTE BOND EURO MÜNDELRENT
ERSTE BEST OF WORLD	ERSTE BOND EURO RENT
ERSTE BOND CHINA	ERSTE BOND EURO TREND
ERSTE BOND CORPORATE BB	ERSTE BOND EUROPE HIGH YIELD
ERSTE BOND CORPORATE PLUS	ERSTE BOND INFLATION LINKED
ERSTE BOND DANUBIA	ERSTE BOND INTERNATIONAL
ERSTE BOND DOLLAR	ERSTE BOND USA CORPORATE
ERSTE BOND DOLLAR CORPORATE	ERSTE BOND USA HIGH YIELD
ERSTE BOND EM GOVERNMENT	ERSTE D-A-CH Fonds
ERSTE BOND EM CORPORATE	ERSTE EQUITY RESEARCH
ERSTE BOND EM CORPORATE IG	ERSTE ETHIK AKTIEN GLOBAL



ERSTE ETHIK ANLEIHEN	KOMMERZ 13
ERSTE FIXED INCOME PLUS	Merito Dynamic Real Return
ERSTE FUTURE INVEST	PIZ BUIN GLOBAL
ERSTE GLOBAL INCOME	PREMIUM ASSET INVEST
ERSTE GREEN INVEST	premiumInvest Basis
ERSTE GREEN INVEST MIX	premiumInvest Chance
ERSTE MORTGAGE	premiumInvest Wachstum
ERSTE PORTFOLIO BOND EUROPE	PREMIUM SELECT INVEST
ERSTE REAL ESTATE	PRIVATE BANKING MANAGEMENT PROGRAM- BOND
ERSTE RESERVE CORPORATE	RT Active Global Trend
ERSTE RESERVE DOLLAR	RT Optimum §14 Fonds
ERSTE RESERVE EURO	RT Österreich Aktienfonds
ERSTE RESERVE EURO MÜNDEL	RT Osteuropa Aktienfonds
ERSTE RESERVE EURO PLUS	RT VIF Versicherung International Fonds
ERSTE RESPONSIBLE BOND	RT Vorsorge §14 Rentenfonds
ERSTE RESPONSIBLE BOND EM CORPORATE	SALZBURGER SPARKASSE SELECT DACHFONDS
ERSTE RESPONSIBLE BOND EURO CORPORATE	sWaldviertel Bond
ERSTE RESPONSIBLE BOND GLOBAL HIGH YIELD	T 1750
ERSTE RESPONSIBLE BOND GLOBAL IMPACT	T 1751
ERSTE RESPONSIBLE RESERVE	T 1851
ERSTE RESPONSIBLE STOCK AMERICA	T 1900
ERSTE RESPONSIBLE STOCK DIVIDEND	TIROLDYNAMIK
ERSTE RESPONSIBLE STOCK EUROPE	TIROLEFFEKT
ERSTE RESPONSIBLE STOCK GLOBAL	TOP-Fonds I „Der Stabile“ der Steiermärkischen Sparkasse
ERSTE RESPONSIBLE STOCK GLOBAL CZK	TOP-Fonds II „Der Flexible“ der Steiermärkischen Sparkasse
ERSTE SELECT BOND DYNAMIC	TOP-Fonds III „Der Aktive“ der Steiermärkischen Sparkasse
ERSTE STOCK ASIA INFRASTRUCTURE	TOP-Fonds IV „Der Planende“ der Steiermärkischen Sparkasse
ERSTE STOCK ASIA PACIFIC PROPERTY	TOP-Fonds V „Der Offensive“ der Steiermärkischen Sparkasse
ERSTE STOCK BIOTEC	Top Strategie Planer
ERSTE STOCK COMMODITIES	Top Strategie Wachstum
ERSTE STOCK EM GLOBAL	Top Strategie Zukunft
ERSTE STOCK ENVIRONMENT	TOP Strategie Starter
ERSTE STOCK EUROPE	TOP Strategie Aktiv
ERSTE STOCK EUROPE EMERGING	True Rock
ERSTE STOCK EUROPE PROPERTY	XT Bond EUR passiv
ERSTE STOCK GLOBAL	XT EUROPA
ERSTE STOCK ISTANBUL	XT USA
ERSTE STOCK JAPAN	YOU INVEST active
ERSTE STOCK RUSSIA	YOU INVEST advanced
ERSTE STOCK TECHNO	YOU INVEST balanced
ERSTE STOCK VIENNA	YOU INVEST Portfolio 10
ERSTE TARGET	YOU INVEST Portfolio 30
ERSTE TOTAL RETURN FIXED INCOME	YOU INVEST Portfolio 50
ERSTE WWF STOCK ENVIRONMENT	YOU INVEST progressive
FTC Gideon I	YOU INVEST RESPONSIBLE balanced
Global Flexible Strategy Fund 2	YOU INVEST solid
K 355	

**b) srovnatelných se speciálními fondy kolektivního investování:**

Alpha Diversified 1	KOMMERZ 17
Alpha Diversified 2	PRO INVEST PLUS
Avantgarde Klassik	PRIVATE BANKING DYNAMIC
CORE Balanced	PRIVATE BANKING DYNAMIC PLUS
CORE Dynamic	Private Banking exklusiv
DELPHIN TREND GLOBAL	PRO INVEST AKTIV
ERSTE REAL ASSETS	RT PIF dynamisch
ERSTE RESPONSIBLE MICROFINANCE	RT PIF traditionell
ERSTE SELECT BOND	RT Zukunftsvorsorge Aktienfonds
ES 1	TOP STRATEGIE Activ

TOP STRATEGIE Planer  
TOP STRATEGIE Starter  
TOP STRATEGIE Wachstum  
TOP STRATEGIE Zukunft  
UIA Austro-Garant  
UIA Garantie-Spar-Fonds 3

VKB-Anlage-Mix Classic  
WSTV ESPA dynamisch  
WSTV ESPA dynamisch  
WSTV ESPA progressiv  
WSTV ESPA traditionell

**c) srovnatelných s fondy kvalifikovaných investorů:**

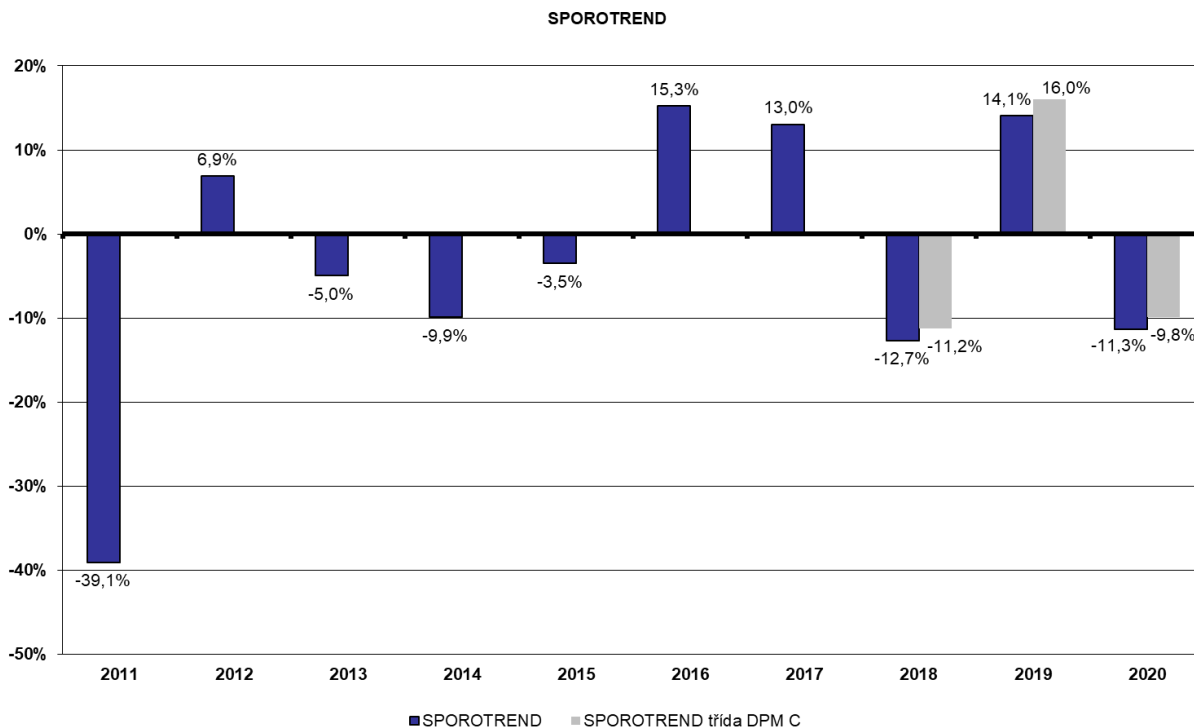
APK Renten  
APS Invest 2009  
E 5  
E 55  
E 77  
E 100  
E 200  
E 300  
E 2016  
EB 1  
EB JR7X7 INVEST  
EKA-KOMMERZ 14  
EKA-KOMMERZ 16  
F 2011 Global Invest  
FPF  
FRESE Privatstiftung  
GO18  
GUTENBERG RIH  
K 20  
K 200  
K 2536  
K 402  
K 408  
K 411  
K 412  
K 414  
K 645  
K 2009  
K 2015  
K 2018  
K 12000  
K 739798  
KOMMERZ 15  
KV 2007  
KVS Fonds  
LM Fonds  
MAS-USD-FONDS  
M2000  
MF 42  
OE1-1  
OE1-2  
PANTHER Q  
POISTOVNA 1  
POISTOVNA 2  
Portfolio 4  
Portfolio 28 A  
Portfolio 29

RT Donau  
RT Panorama Fonds  
RT Vorsorgeinvest Aktienfonds  
RT 2  
RT 3  
RT 4  
RT 7  
s Europe  
s Lebens-Aktienfonds  
s Sozialkapitalfonds  
s Zukunft Aktien 1  
s Zukunft Renten 1  
SAFE  
SERLES 1  
SF 29  
SK 1000  
SOLIDUS ETHIK  
SPARKASSEN 2  
SPARKASSEN 4  
SPARKASSEN 5  
SPARKASSEN 8  
SPARKASSEN 9  
SPARKASSEN 19  
SPARKASSEN 21  
SPARKASSEN 26  
SV Pensionsfonds  
U 100  
UIA Austro-Garant 2 dynamisch  
UIA Austro-Garant 2 konservativ  
UIA Garantie-Spar-Fonds 2  
VBV Aktien Dachfonds I  
VBV Aktiendachfonds 2  
VBV Emerging Markets Corporate  
VBV Emerging Markets Equities  
VBV Low Carbon World Equities  
VBV TA Konzepte Dachfonds  
VBV VK Aktiendachfonds  
VBV VK Aktien Global ESG Fund  
VBV VK HTM Fonds  
VBV VK Sustainability Bonds  
VIOLA08  
VLV 3  
WFF Masterfonds  
WSTW II  
WSTW III  
YI active spezial

### Příloha 3 Historické výkonnosti podílového fondu

#### a) pro druh podílových listů označených jako Třída CZK C

Použité údaje se týkají minulosti a výkonnost v minulosti není spolehlivým ukazatelem budoucích výnosů. Níže uvedený diagram má proto pouze omezenou vypovídací schopnost, pokud jde o budoucí výkonnost podílového fondu.



S vydáváním podílových listů Třídy CZK C bylo započato v roce 1998. V roce 2017 bylo zahájeno vydávání dalšího druhu podílových listů, v diagramu označeného jako třída DPM C. Vlastníkem této třídy podílových listů, jejíž lepší výkonnost je ovlivněna nižším obhospodařovacím poplatkem, se mohou stát pouze investoři, kteří mají s Českou spořitelnou, a. s., uzavřenu smlouvu o obhospodařování majetku zákazníka, je-li jeho součástí investiční nástroj, na základě volné úvahy v rámci smluvního ujednání („Smlouva o obhospodařování investičních nástrojů“), dále pak investiční společnost Erste Asset Management, GmbH a také investiční fondy obhospodařované touto investiční společností nebo obhospodařované jinými investičními společnostmi z finanční skupiny Erste Group Bank AG.

V diagramu se uvádí hodnoty výkonnosti za posledních 10 let. Hodnota výkonnosti za první a za současný (neúplný) kalendářní rok existence podílového fondu se neuvádí. Do výpočtu historické výkonnosti byly zahrnuty veškeré poplatky a náklady s výjimkou vstupního (prodejního) poplatku distributorovi, za obstarání nákupu podílových listů (viz článek XVI odstavec 6 statutu). Výpočet historické výkonnosti spočívá na měně podílových listů – české koruně (CZK).

#### Příloha 4

#### Přehled poplatků a nákladů

Poplatky účtované investorům a náklady hrazené z majetku v podílovém fondu slouží k zajištění správy majetku podílového fondu, včetně vydávání nebo prodeje a odkupování jeho podílových listů. Tyto poplatky a náklady snižují potenciální výnosnost investice pro investora.

##### a) pro druh podílových listů označených jako Třída CZK C

<b>Jednorázové poplatky účtované investorovi přímo před nebo po uskutečnění investice</b>	
<b>Vstupní (prodejní) poplatek (přirážka sloužící jako poplatek distributorovi za obstarání nákupu podílových listů)</b>	max. 5,75 %
<b>Výstupní poplatek (srážka)</b>	není
Jedná se o nejvyšší částku, která může být investorovi účtována distributorem před uskutečněním investice / před vyplacením investice. Skutečnou aktuálně platnou sazbu poplatku se můžete kdykoli dozvědět na pobočkách distributora.	
<b>Náklady hrazené z majetku v podílovém fondu v průběhu roku</b>	
<b>Celková nákladovost*</b>	2,35 %
Celková nákladovost je uváděna za poslední roční účetní období podílového fondu, které skončilo 31. 12. 2020. Její výše může rok od roku kolísat. (Tyto náklady se odrazí pouze ve výkonnosti investice, nejsou investorovi účtovány přímo.)	
<b>Náklady hrazené z majetku podílového fondu za zvláštních podmínek</b>	
<b>nejsou</b>	

##### b) pro druh podílových listů označených jako Třída CZK DPM C

Vlastníkem této třídy podílových listů se mohou stát pouze investoři, kteří mají s Českou spořitelnou, a. s., uzavřenu smlouvu o obhospodařování majetku zákazníka, je-li jeho součástí investiční nástroj, na základě volné úvahy v rámci smluvního ujednání („Smlouva o obhospodařování investičních nástrojů“), dále pak investiční společnost Erste Asset Management, GmbH a také investiční fondy obhospodařované touto investiční společností nebo obhospodařované jinými investičními společnostmi z finanční skupiny Erste Group Bank AG. Z tohoto důvodu je za obhospodařování majetku připadající na tuto třídu podílových listů účtována investiční společností nižší úplata za obhospodařování, což příznivě ovlivňuje celkovou nákladovost vykazovanou u této třídy podílových listů.

<b>Jednorázové poplatky účtované investorovi přímo před nebo po uskutečnění investice</b>	
<b>Vstupní (prodejní) poplatek (přirážka sloužící jako poplatek distributorovi za obstarání nákupu podílových listů)</b>	max. 5,75 %
<b>Výstupní poplatek (srážka)</b>	není
Jedná se o nejvyšší částku, která může být investorovi účtována distributorem před uskutečněním investice / před vyplacením investice. Skutečnou aktuálně platnou sazbu poplatku se můžete kdykoli dozvědět na pobočkách distributora.	
<b>Náklady hrazené z majetku v podílovém fondu v průběhu roku</b>	
<b>Celková nákladovost*</b>	0,69 %
Celková nákladovost je uváděna za poslední roční účetní období podílového fondu, které skončilo 31. 12. 2020. Její výše může rok od roku kolísat. (Tyto náklady se odrazí pouze ve výkonnosti investice, nejsou investorovi účtovány přímo.)	
<b>Náklady hrazené z majetku podílového fondu za zvláštních podmínek</b>	
<b>nejsou</b>	

\*Ukazatel celkové nákladovosti je roven poměru celkové výše nákladů podílového fondu k průměrné měsíční hodnotě fondového kapitálu podílového fondu za předchozí účetní období, při zohlednění specifických nákladů dané třídy. Celkovou výší nákladů se rozumí součet nákladů na poplatky a provize, správních nákladů a ostatních provozních nákladů ve výkazu o nákladech, výnosech a ziscích nebo ztrátách, podle vyhlášky o oznamování České národní bance (viz Definice pojmů), po odečtení poplatků a provizí na operace s investičními nástroji. Ukazatel celkové nákladovosti tak udává, jak je majetek v podílovém fondu zatížen veškerými náklady fondu, nejen obhospodařovatelským poplatkem. Do hodnoty celkové nákladovosti není započítána 5% daň z příjmů (zisku), hrazená podílovým fondem.

## **Příloha 5**

### **Zásady vztahující se na výkonnostní odměny zaměstnanců investiční společnosti**

(ke dni účinnosti tohoto znění statutu)

Investiční společnost stanovila zásady odměňování za účelem eliminace eventuálních konfliktů zájmů a zajištění dodržování pravidel chování při odměňování relevantních osob.

Pevné složky odměny představují dostatečně velkou část celkové odměny všech zaměstnanců a vedoucích osob investiční společnosti, že lze zásady týkající se pohyblivé složky odměny uplatnit na individuálním základě.

Celková odměna (pevné a pohyblivé složky) se řídí zásadou rovnováhy a má udržitelný charakter, aby nebylo odměňováno přijímání nadměrných rizik. Z tohoto důvodu pohyblivá složka odměny představuje maximálně vyvážený podíl na celkové odměně zaměstnance.

Výkonnostní složky odměny slouží jak pro krátkodobé tak i pro dlouhodobé zájmy investiční společnosti a přispívají k vyvarování se rizikového chování. Výkonnostní složky odměny zohledňují jak osobní výkonnost, tak i ziskovost investiční společnosti.

Velikost fondu odměn (bonuspool) se vypočítá na základě bonusových potenciálů vztahujících se na různé kategorie zaměstnanců. Bonusový potenciál představuje určité procento pevné odměny. Bonusový potenciál činí maximálně 100 % pevné roční hrubé odměny. Velikost fondu bonusových odměn se upraví v závislosti na úspěchu investiční společnosti. Osobní bonus je navázán na osobní výkonnost. Celková výše osobních bonusů je omezena velikostí fondu bonusových odměn po zohlednění pokut (malusů).

Maximální výše výkonnostních plateb činí 100 % hrubé roční odměny pro všechny zaměstnance, včetně nositelů významných rizik a členů představenstva investiční společnosti.

Systém odměňování je tvořen třemi složkami:

- 1) pevná odměna
- 2) pohyblivá odměna
- 3) mimoplatové výhody

Bonusový potenciál vychází z pevné roční hrubé odměny. Cílové dohody uzavřené se zaměstnanci obsahují kvalitativní a/nebo kvantitativní cíle. Výplata výkonnostních složek odměny je vázána na dosažení minimální úrovně ziskovosti investiční společnosti, jakož i na dosažení výkonnostních cílů.

Výplata výkonnostních složek odměny se provádí ve výši 60 % přímo, přičemž z toho 50 % se vyplácí v hotovosti a 50 % ve formě nepeněžních nástrojů o rok později. Zbývajících 40 % výkonnostních složek odměny je zadrženo a vypláceno po dobu tří let, přičemž také z toho je 50 % vypláceno v hotovosti a 50 % ve formě nepeněžních nástrojů. Nepeněžní nástroje se mohou skládat z podílových listů některého investičního fondu spravovaného investiční společností, z ekvivalentních podílů nebo nástrojů spojených s podílovými listy nebo ekvivalentních nepeněžních nástrojů. Na základě zásady proporcionality stanovila investiční společnost práh významnosti, pod nímž neexistuje žádná motivace k přijímání nepřiměřených rizik, přičemž z tohoto důvodu není nutné provádět odložené výplaty odměn, resp. výplaty odměn ve formě nepeněžního nástroje. Jiné nepeněžní odměny představují vedlejší plnění, která nejsou závislá na výkonnosti, nýbrž jsou spojena s pracovní pozicí (např. služební vůz), nebo které se vztahují na všechny zaměstnance.

Dozorčí rada investiční společnosti zřídila výbor pro odměňování, aby umožnila nezávislé posouzení politiky odměňování a jejího uplatňování. Tento výbor má následující složení: Mag. Rudolf Sagmeister, Mag. Harald Gasser (expert na odměňování) a Ing. Heinrich Hubert Reiner.

Úplné znění politiky odměňování investiční společnosti je k dispozici v překladu do českého jazyka na adrese <https://www.erste-am.cz/cs/privatni-investori/kdo-jsme/investment-process> nebo v původním znění na adrese [https://www.erste-am.at/en/private\\_investors/who-are-we/investment-process](https://www.erste-am.at/en/private_investors/who-are-we/investment-process).

## **Příloha 6**

### **Rizika udržitelnosti**

Rizikem vztahujícím se k udržitelnosti rozvoje se rozumí události nebo situace v environmentální nebo sociální oblasti nebo v oblasti správy a řízení, která by mohla mít, pokud nastanou, významný nepříznivý dopad na hodnotu investice.

Rizika udržitelnosti nejsou hodnocena samostatně, ale společně s ostatními kategoriemi rizik, protože mají dopad na existující typy rizik, kterým je podílový fond potenciálně vystaven.

Aby bylo možné určit, jak jsou rizika udržitelnosti zahrnuta do investičních rozhodnutí, identifikoval obhospodařovatel podílového fondu v prvním kroku relevantní rizika udržitelnosti. Ve druhém kroku byla identifikovaná rizika „převedena“ do stávajících kategorií rizik a v průběhu toho byla měřena a hodnocena v rozsahu zvolené investiční strategie. Obhospodařovatel v tomto ohledu rozlišuje produkty, které sledují interní etické standardy a aktivní ESG produkty sledující cíle udržitelnosti dle nařízení (EU) 2019/2088, o zveřejňování informací souvisejících s udržitelností v odvětví finančních služeb.

Více aktuálních informací k politice udržitelnosti uplatňované investiční společností Erste Asset Management GmbH lze nalézt na internetových stránkách [www.erste-am.cz](http://www.erste-am.cz), v sekci zodpovědné investování.

Obhospodařovatel identifikoval následující relevantní rizika vztahující se k udržitelnosti:

- Environmentální rizika, související se zmírňováním dopadů změny klimatu, adaptací na změnu klimatu a přechodem na nízkouhlíkové hospodářství, ochranou biologické rozmanitosti, řízením zdrojů a likvidací odpadů.
- Sociální rizika, související s pracovními a bezpečnostními podmínkami a dodržováním uznávaných pracovních norem, dodržováním lidských práv a bezpečností výroby.
- Rizika správy a řízení, související s náležitou péčí řídicích orgánů společností, s opatřeními proti korupci a s dodržováním příslušných zákonů a předpisů.

Rizika udržitelnosti identifikovaná obhospodařovatelem podílového fondu byla zahrnuta do rizikových indikátorů nebo hodnocení. Při shromažďování dat souvisejících s udržitelností, která se následně použijí pro vlastní analýzu investice, se investiční společnost spoléhá také na data od externích poskytovatelů. Použitá data mohou být neúplná, nepřesná nebo dočasně nedostupná. Poskytovatelé hodnocení udržitelnosti navíc berou v úvahu různé ovlivňující faktory a různé váhy, takže u jedné a téže společnosti, jež je cílem investice, mohou existovat různá skóre udržitelnosti. Existuje tedy riziko, že cenový papír nebo emitent nemusí být správně ohodnocen. Z tohoto důvodu vyvinula investiční společnost vlastní ratingový model ESGenius. Tento ratingový model si klade za cíl spojit orientaci na udržitelnost a pohled na ostatní rizika, do jednoho celkového pohledu prostřednictvím statistických transformací. Kombinací různých poskytovatelů se sníží mezery v datech a provede se kontrola věrohodnosti různých ratingů.

Tento podílový fond není fondem aktivně sledujícím cíle udržitelnosti dle nařízení (EU) 2019/2088, o zveřejňování informací souvisejících s udržitelností v odvětví finančních služeb. Podílový fond sleduje etické standardy investiční společnosti pro přímé investice, které představují základní environmentálně udržitelné požadavky na obhospodařované podílové fondy. Jako přímé cílové investice obhospodařovaných podílových fondů jsou vyloučeny všechny společnosti, které získávají více než 30 % svých tržeb z těžby uhlí a dále společnosti, které jsou zapojeny do výroby nebo obchodu s kontroverzními zbraňovými systémy, jež jsou zakázány mezinárodními dohodami. Dále podílový fond nikdy neinvestuje do investičních fondů nebo derivátů, které spekulují na cenu potravin.

Posouzení očekávaného dopadu rizik udržitelnosti na návratnost investic podílového fondu spočívá v tom, že ve srovnání s jinými finančními produkty, u nichž výběr investic nepodléhá žádným kritériím udržitelnosti, by podílový fond mohl generovat odlišný výkonnostní model nebo nižší návratnost investic v určitých fázích trhu. Přijatá omezení však nesnižují konkurenceschopnost podílového fondu. Obhospodařovatel podílového fondu je názoru, že zohlednění rizik udržitelnosti v rámci investičního rozhodnutí může mít pozitivní dopad na návratnost investice, protože výsledná nižší váha cenných papírů nebo vyloučení cenných papírů určitých emitentů v investičním portfoliu může přispět ke snaze o zmírnění nebo zabránění globálním nepříznivým dopadům způsobeným riziky udržitelnosti.